

取扱説明書

AQUA

保証書付き
(裏表紙に付いています)

全自動電気洗濯機 家庭用

品番 AQW-S50E3



もくじ



このたびは、全自動電気洗濯機をお買い上げいただき、まことにありがとうございました。
この取扱説明書をよくお読みのうえ、正しくお使いください。
ご使用前に「安全上のご注意」を必ずお読みください。
お読みになった後は、据付説明書、余った付属品などと一緒に大切に保管してください。

上手に使って上手に節電

ご使用前に

安全上のご注意 必ずお守りください	2
各部のなまえ / 付属品	4
ふたロック / チャイルドロック	4
操作パネル部のはたらき	5
洗濯の前に	6
各コースの所要時間	8
環境に配慮した使いかた	8
洗剤類の使いかた	9
【使用量・石けん・洗剤・漂白剤・柔軟剤・のりづけ】	

使いかた

洗濯する 標準 すすぎ1回 おいそぎ 部屋干し	11
自分流の運転内容を記憶させる 自分流	12
毛布・ふとんを洗濯する 毛布	13
デリケートな衣類を洗濯する おしゃれ着	14
風乾燥をする	16
コースの運転内容を変更する 【お好み設定】	17
予約運転をする	18

必要なとき

こんなとき	19
■ 自動で決まる水量を増やしたい / 減らしたい	
■ 水を追加したい	
■ ほぐし仕上げをやめたい	
■ 終了ブザー音を消したい	
■ 風呂の残り湯を使いたい	
■ 洗濯液を2回使いたい	
■ 凍結のおそれがある	

お手入れ	20
■ 本体 ■ 給水口 ■ 排水口	
■ 洗濯・脱水槽 槽洗浄	21
■ 糸くずフィルター	

据え付け	22
------------	----

こんな表示がでたら 修理を依頼する前に	30
---------------------------	----

故障かな?	31
-------------	----

別売部品	33
------------	----

長期使用製品安全表示制度に基づく本体表示について	33
--------------------------------	----

仕様	34
----------	----

保証とアフターサービス	34
-------------------	----

お客さまご相談窓口	35
-----------------	----

裏表紙

ご愛用者登録のお願い

下記のURLより愛用者登録とアンケートのご記入をお願いいたします。

<https://aqua-has.com/support/reg/>



安全上のご注意

必ずお守りください

お使いになる人や他の人への危害、財産への損害を未然に防ぐため、必ずお守りいただくことを説明しています。

■誤った使いかたをしたときに生じる危害や損害の程度を次の表示で区分し、説明しています。



警告

死亡や重傷を負うことが想定される内容です。



注意

傷害や物的損害の発生が想定される内容です。

■お守りいただく内容を次の表示で区分し、説明しています。



してはいけない「禁止」内容です。



必ず実行していただく「強制」内容です。

※お読みになった後は、お使いになるかたがいつでも見られるところに必ず保管してください。



警告

本体／洗濯・脱水槽



- 子供を洗濯・脱水槽内に入らせない
(感電・けが・おぼれる原因)
- 子供には洗濯・脱水槽をのぞかせない
本体の近くに台などを置かない
子供など不慣れなかただけで使わせない
(洗濯・脱水槽への落下によるけがの原因)
- 回転中の洗濯・脱水槽に手などを
入れない

完全に止まるまでは、絶対に触らないでください。ゆるい回転でも洗濯物が手に巻き付くことがあります。(けがの原因)

特に子供には注意してください

チャイルドロック → P4

- 分解・修理・改造は絶対にしない
(火災・感電・けが・水もれの原因)
修理はお買い上げの販売店、または当社
修理相談窓口 → P35 にお問い合わせください。
- お手入れなどで、本体各部に直接水を
かけない
(感電・漏電火災の原因)
- 火気を近づけない
ローソク・タバコ・蚊取り線香など
(火災・変形の原因)
- 引火物や、引火物の付着した洗濯物を
洗濯・脱水槽に入れたり近づけたり
絶対にしない
引火物：灯油・ガソリン・ベンジン・シンナー・
アルコールなど引火性のあるもの
(爆発・火災の原因)
- 操作部付近に磁石など磁気を帯びた
ものを近づけない
(上ぶたが開いた状態での誤動作による)
(けがの原因)



- 動かない・煙が出た・変な臭いや音が
するなどの異常を感じたら、すぐに電源
プラグをコンセントから抜き、お買い
上げの販売店に点検・修理を依頼する
(感電・漏電・ショートによる火災の原因)

電源プラグ・コード



- 電源プラグや電源コードが傷んでいる
ときや、コンセントの差し込みがゆる
いときは使用しない
(感電・ショート・発火の原因)

- 傷付け・加工・破損・無理な曲げ・た
ばねる・引っ張る・ねじる・重いもの
をのせる・はさみ込むなどしない
(破損による火災・感電の原因)

- めれた手で抜き差ししない
(感電の原因)

- 延長コードは使用しない
(火災・感電の原因)

- テーブルタップによるタコ足配線は
しない
(火災・感電の原因)

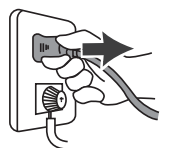


- 定格 15A以上・交流 100V の
コンセントを単独で使う
電源プラグは根元まで確実に差し込む
(火災・感電の原因)

- 定期的に電源プラグのほこりなどを
乾いた布で拭き取る
(ほこりがたまると湿気などで絶縁不良となり、)
(火災の原因)

- 電源プラグをコンセントから抜くとき
は、電源コードを持たず電源プラグを
持って抜く
(感電・ショート・発火の原因)

- お手入れの際は、
電源プラグをコンセント
から抜く
(感電・けがの原因)



- 長期間使わないときは、電源プラグを
コンセントから必ず抜く
(絶縁劣化による感電・漏電火災の原因)

警告

据え付け

- 浴室などの湿気の多い場所や風雨にさらされる場所には据え付けない
(感電・漏電火災の原因)
- 排水ホースの付け換え時には、必ず手袋をする
(けがの原因)
- アースを確実に取り付ける
(故障・漏電による感電の原因)
アース工事は、必ずお買い上げの販売店または電気工事店にご依頼ください。工事費は本体価格には含まれません。

上ぶた

- ロックしている上ぶたを無理に開けない
(上ぶた・ロック機構の破損、けがの原因)
- 上ぶた(ガラス面)に物を落としたり、衝撃を加えたりしない
上ぶた(ガラス面)の上に乗ったり、物を置いたりしない
(破損〔割れ・傷・ひび〕によるけがの原因)
万一、ガラスが破損した場合は使用を中止し、すぐにお買い上げの販売店に修理を依頼してください。
- 本体に手を置いたまま、上ぶたを開閉しない
(手や指をはさむことによるけがの原因)

注意

洗濯物

- 防水性のマット・シートや衣類、足拭きマットなどの固くて厚いもの、水を通しにくい繊維製品は、洗い・すすぎ・脱水・風乾燥をしない
(洗濯物の飛び出し、異常振動によるけが、本体・壁・床などの破損、衣類の損傷、水もれ被害などの原因)

例 足拭きマットなど固くて厚いもの、寝袋、オムツカバー、サウナスーツ、ウエットスーツ、雨ガッパ、カーペット、スキーウェア、ウインドブレーカー、自転車・バイク・自動車のカバー、防水シートなど、その他、防水性の水を通しにくいもの

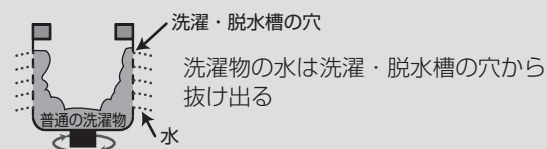
防水性衣類の確認方法

衣類に口を当て、息を吹き付けて息が通らない場合は、防水性衣類です。

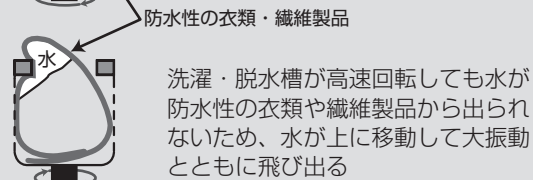
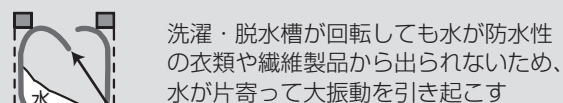


脱水のご注意

■普通の洗濯物



■防水性の衣類・繊維製品



据え付け

- 直射日光のあたる場所には据え付けない
(プラスチック部品の変色・変形の原因)
- 冬期に凍結のおそれのある場所には据え付けない

本体

- 運転中、本体の下に手足を入れない
(けがの原因)

給水

- 50℃以上のお湯は使わない
給湯器とつながない
(感電・漏電・水もれの原因)
- さび・砂鉄の含まれる水は使わない
(井戸水・さびた給水管などの使用は)
(水もれ・給水異常・故障の原因)

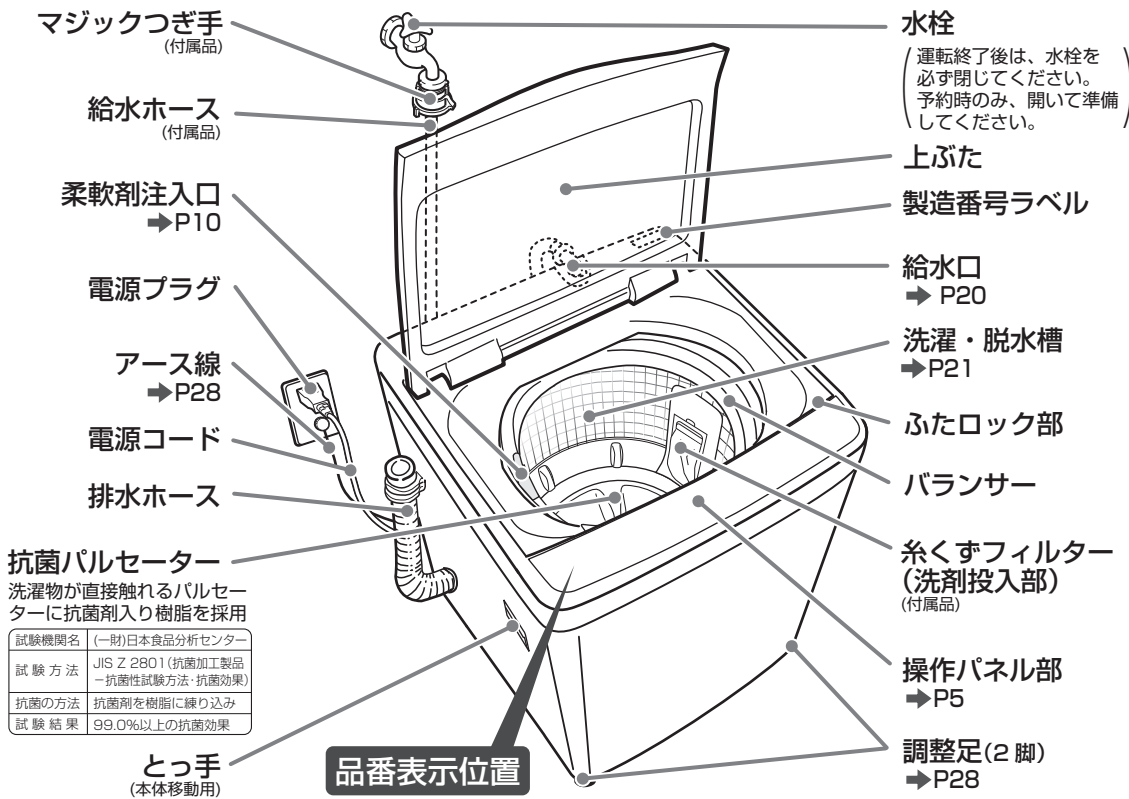
運転前後

- 運転前は水栓を開き、水もれがないか確認する
(水もれの原因)
- 運転終了後は、水栓を必ず閉じる
(水もれの原因)

お願い

- 雷が発生したときは、電源プラグをコンセントから早めに抜いてください。落雷により故障することがあります。
- すすぎ・脱水中に上ぶたがロックされない場合や脱水中にふたロックを解除しても洗濯・脱水槽が回転している場合は、直ちに使用を中止し、修理を依頼してください。

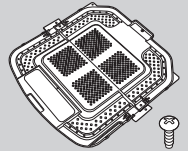
各部のなまえ / 付属品



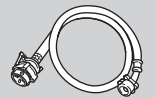
付属品



糸くずフィルター (1個)
→ P10・18・22



底カバー (1個)
ネジ (1本)
→ P23



給水ホース (マジックつぎ手付き)
(1本・長さ 約80cm)
→ P26~27

ふたロック / チャイルドロック

ふたロック

「すすぎ」「脱水」「風乾燥」「チャイルドロック設定」時は、上ぶたがロックされます。



- **点灯中**
上ぶたはロックされ開きません。
- **消灯中**
上ぶたを開けることができます。

ふたロック中に 上ぶたを開けたい



を押す



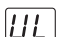
「ピッ」と鳴り、 が消灯後、開ける

- 「ピッピッ」と鳴ったとき：チャイルドロックが設定されています。

電源が入っていないとき

運転中に停電したときや電源プラグをコンセントから抜いたときは、ロックされたままになります。

電源を「入」にして、 が消灯後、開ける

- 電源を入れたとき「ピッピッピッ」と鳴り  を表示した場合は、チャイルドロックが設定されています。


チャイルドロック

子供の安全のため、上ぶたが開かないようにするとともにボタン操作をできないようにします。

チャイルドロックは、洗剤を投入し
運転を開始してから設定してください。

運転を開始し、上ぶたを閉めてから

 コース を約5秒間押し続ける

- 「ピッ」と鳴り  を(約1秒間)表示します。
- 上ぶたにロックがかかり、電源の「入」「切」とチャイルドロック解除以外の操作ができなくなります。

運転中以外でチャイルドロックを設定したいとき

- 1 電源「入」の状態 で  コース を約5秒間押し続ける
- 2 スタートし、すぐに電源を切る




解除

電源「入」の状態 で  コース を約5秒間押し続ける

- 「ピッピッピッ」と鳴り、解除完了



お知らせ

- 電源を切っても解除するまで上ぶたは開けられません。
- 電源入の状態であれば、設定/解除できます。ただし、一時停止中は設定/解除できません。
- 電源を入れたとき「ピッピッピッ」と鳴り  を表示した場合は、チャイルドロックが設定されています。
-  を表示した場合は、上ぶたを閉め  を押ししてください。

操作パネル部のはたらき

残時間・予約時間・水量・設定内容などの表示

残時間

(例) 残り20分の場合

●残り 20 分 ●
○注水
○風乾燥

◆99分をこえるとき

2H(2時間)、3H(3時間)と表示し、12時間はCHと表示します。

予約時間

(例) 6時間後に運転を終了させる場合

○残り 6 分 ○
○注水
○風乾燥

点滅

水量

(例) 45Lの場合

○残り 45 分 ○
○注水
○風乾燥

注水すすぎ

○残り
●注水
○風乾燥

お知らせ表示 →P30

異常が発生したとき点滅とブザーでお知らせ
(例) 給水しない場合

E1

布量検知中 →P7

電源を入れると、布量検知前にも表示します。

--

ふたロック解除中

点滅中は何も受け付けません。

[]

■は液体合成洗剤(水65Lに対しキャップ1杯の使用量のもの)のキャップを基準にしています。→P9

ふたロック表示

- 点灯中
上ぶたはロックされ開きません。
- 消灯中
上ぶたを開けることができます。

コース

- コースを選ぶときに選んだコースのランプが点灯します。

スタート/一時停止

- スタートするときに
- 一時停止するときにもう一度押すと運転を再開します。
- 運転中にふたロックを解除するときに →P4

洗剤の目安
■……45L
■……37L
■……30L
■……16L

○残り 88 分 ○
○注水
○風乾燥

標準○ 毛布
すすぎ回数○ おしゆき
おしゆき○ 槽洗浄
自分流○ 部屋干し

スタート
一時停止
(ロック解除)

電源
切/入

洗い ▶ すすぎ ▶ 脱水
お好み設定

水量
水追加
(長押し)

予約
時間後

コース

洗い・すすぎ・脱水(風乾燥)

- 「洗い」「すすぎ」「脱水」を、お好みの運転内容に変更するときに →P17
- 風乾燥をするときに →P16
- 運転中の行程を点滅、残りの行程を点灯で表示します。

○残り
○注水
●風乾燥

水量

- お好みの水量に変更するときに運転中(すすぎ終了までの間)は、一時停止すると変更できます。
- 設定水量を確認するときに運転中に押すと確認できます。
- 自動で決まる水量を変更するときに →P19
- 水を追加するときに →P19

予約

- 予約運転をするときに →P18
・今から何時間後に運転を終了するか設定します。
- ・予約待機中は、予約ランプのみ点灯します。

電源 切/入

- 電源の「入」「切」に
電源を入れると記憶しているコースのランプが点灯します。
- オートオフ機能 (自動的に電源が切れます)
- 運転が終了したとき
次の設定をしなかったとき …………… 運転終了後すぐ
チャイルドロックを設定したとき …………… 5分後
凍結防止(残水排水)設定をしたとき …………… 10分後
- スタートさせずに放置したとき …………… 5分後

お知らせ

- コースによっては、選べない設定があります。
- ボタン操作で各種設定(凍結防止設定、終了ブザー音を消すなど)をすることができます。
こんなとき →P19~20

各部のなまえ / 付属品

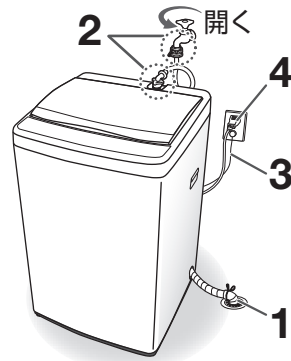
ふたロック / チャイルドロック

操作パネル部のはたらき

洗濯の前に

本体の準備

- 排水ホースを排水口に差し込む
 - 排水ホースの抜けがないか確認してください。
- 給水ホースをつなぎ、水栓を開く
 - マジックつぎ手や給水ホースの接続部などから、水もれがないか確認してください。
- アースを取り付ける
- 電源プラグをコンセントに差し込む



■詳しくは、「据え付け」→P22~29をお読みください。

洗濯物の準備

洗濯物を確認する 衣類の傷み、排水異常や故障を防ぐために

衣類の取扱い表示に従う



ひもは結ぶ

ボタン・面ファスナーは留める
ファスナーは閉める

- 衣類や本体を傷める原因になります。



髪の毛・ペットの毛は落とす

- 本体の故障を防ぐためです。



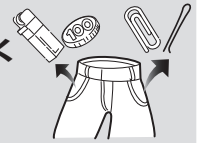
飾りのある衣類・起毛素材の衣類は裏返して洗う

- 衣類の傷み、毛玉を防ぐためです。



ポケットの中に何も入っていないことを確認する カーテンフック・ワイシャツのプラスチッククリップなどは必ず取り除く

- 排水経路に詰まり、故障・異常音・衣類や本体を傷める原因になります。



- 上記の異物などにより故障した場合は、保証の対象外となります。

衣類の取扱い表示(例)

洗濯機で洗濯ができる	手洗いができる	洗濯できない	エンソサラシ 塩素系および酸素系の漂白剤による漂白ができる	エンソサラシ 酸素系漂白剤による漂白はできるが、塩素系漂白剤による漂白はできない	漂白処理はできない
------------	---------	--------	----------------------------------	---	-----------

洗濯物の重さの目安

作業服上・下 (混紡) 約800g	ジーンズ (綿100%) 約600g	パジャマ上・下 (綿100%) 約500g	バスタオル (綿100%) 約300g	ワイシャツ (混紡) 約200g	半袖肌着 (綿100%) 約110g	ブリーフ (綿100%) 約50g	くつ下 (混紡) 約50g
-------------------	--------------------	-----------------------	---------------------	------------------	--------------------	-------------------	---------------

汚れがひどいものは前処理をする

シミ汚れ

- 酸素系液体漂白剤や専用洗剤などを塗る
- 食べ物のシミの場合、付いたらすぐに汚れを取り除く
- 飲料水・化粧水が付着した衣類は長時間放置せず、すぐに洗い流す (ピンク色に変色する原因)



えり・そで口の汚れ

- 専用洗剤を塗るまたは、
- 石けんや洗剤液を付けて、やさしくブラッシングする



泥や砂汚れ

- 石けんや専用洗剤を付けて、もみ洗いをする
- ブラシなどで落とす (本体の故障を防ぐため)



洗濯物を仕分ける

新しい色柄物・色落ちしやすいもの

◆分け洗いのする

- 色落ち確認方法
洗剤液を含ませた白いタオルなどを目立たない部分に強く押しあて、タオルに色移りが無いか確認する



糸くずの付着が気になる衣類

- タオル・バスタオルとは、分けて洗う
- 市販の糸くず防止ネットや細かい網目の洗濯ネットに入れて洗う
- 裏返して洗う

デリケートな衣類

◆洗濯ネットに入れて「おしゃれ着」コースで洗う

- レースの付いた衣類・ランジェリー・ナイロンストッキング・化繊のうす物 など



- ワイヤー入りのブラジャーは、必ず市販の洗濯ネット(細かい網目)に入れる
(ワイヤーが飛び出し、本体や他の洗濯物を傷める原因になります。)



お願い

- ワイヤーなどの芯材が入った洗濯ネットは、使わないでください。
- 洗濯ネットに衣類を詰め込みすぎないでください。
- 厚手の衣類を洗濯ネットに入れて洗濯しないでください。異常振動の原因になります。

洗濯物の入れかた

● 水に浮きやすいものやかさばるものから先に入れ、浮かないように均一に押し込む

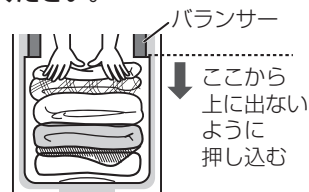
- 水に浮きやすいもの：くつ下やハンカチなどの小物類、フリースなど化繊100%あるいは混紡衣類、撥水加工を施したものなど
- かさばるもの：カーテンなどの大物、ジーンズ・柔道着など厚手の衣類

※給水後に浮いてきたら、一時停止をしてバルンサーより下に押し込み、水を十分に含ませてください。

● 洗濯物は入れすぎない

洗濯物はバルンサーより上に出ないように押し込んでください。給水後に浮いてきた場合は、一時停止をしてバルンサーより下に押し込んでください。

(給水時に水が飛び散り床がぬれる、汚れがよく落ちない、脱水時にはみ出して洗濯物や本体が破損するなどの原因になります。)



知っておくと便利な機能

ほぐし仕上げ

脱水後、衣類を取り出しやすくするため、約1分間ほぐし運転を行います。購入時は設定されています。

ほぐし仕上げするコース

「標準」「すすぎ1回」「自分流」「部屋干し」コース



お知らせ

- 運転開始まで設定できます。
- 次のようなときは「ほぐし仕上げ」を行いません。
 - ・水量が45Lのとき
 - ・水量を手動で設定したとき
 - ・お好みで、すすぎ・脱水または脱水のみを設定したとき
- 「ほぐし仕上げ」をやめたいとき →P19

布量検知 (洗濯量の計測)

スタート一時停止(10分間)を押すと、洗濯量を自動的に調べ、水量を表示します。

水のない状態で、バルンサーが回転して布量検知をします。表示された水量を参考に洗剤類を入れてください。

布量検知するコース 「標準」「すすぎ1回」「おいそぎ」「自分流」「部屋干し」コース

- | | | |
|------------------------|---|-------------------------------------|
| 洗濯物がぬれている場合 | ▶ | 布量を多めに判定します |
| 洗濯・脱水槽内にはじめから水が入っている場合 | ▶ | 布量検知をしません |
| お好み設定で「すすぎ」からスタートした場合 | ▶ | 45L に設定されます
→洗濯量に応じた水量を設定してください。 |



お知らせ

- 洗濯・脱水槽内に入る実際の水量は無段階のため、水量表示と異なることがあります。
- 必要に応じて、水量を調節してください。→P5・19
- 予約時は、布量検知しません。

各コースの所要時間

コース	水量	洗い(約)	すすぎ	脱水(約)	所要時間(約)
標準	16~45L	10~12分	2回 〔シャワー+ため〕	8分	35~37分
すすぎ1回		12分	1回 〔ため〕	8分	35分
おいそぎ		4~6分	注水1回	5分	22~24分
自分流		設定内容による			
部屋干し	45L (自動設定水量) 37Lに切り換え可	10~12分	2回 〔シャワー+ため〕	30分	58~60分
毛布		12分	注水2回	8分	53分
おしゃれ着		4分	注水2回	1分	34分
槽洗浄3時間		つけおき2時間 +洗い11分	1回 〔ため〕	36分	3時間
槽洗浄12時間	つけおき11時間 +洗い11分	12時間			



お知らせ

- 所要時間は、給水量が毎分15Lのときの目安です。水道水圧・排水条件などにより変わります。
- 洗濯・脱水槽内にはじめから水があるときや水量を好みで設定したときは、所要時間が変わる場合があります。
- 「ほぐし仕上げ」を行う場合は、所要時間が1分長くなります。→P7
- 注水すすぎは、はじめにためすすぎをします。

すすぎの種類

- シャワーすすぎ
洗濯・脱水槽をゆっくり回し、給水と排水を同時に行いすすぎます。
- ためすすぎ
水をためてすすぎます。
- 注水すすぎ
注水しながらすすぎます。



環境に配慮した使いかた

水

・標準コース：給水量毎分15L・水量45Lの場合で比較しています。

- 風呂水を使う →P19
洗いの水が約45L節水できます。
- 洗濯液を2回使う →P19
コース運転を2回するのに比べ、約39L節水できます。
- ためすすぎをする →P17
注水すすぎに比べ、すすぎ1回につき約27L節水できます。

本製品は洗濯量に応じて水量を無段階に自動設定します。洗濯物を入れ、スタートすると布量センサーがはたらき、適切な水量を設定します。

水

電気

洗剤

- まとめ洗いをする
洗濯回数が減ります。

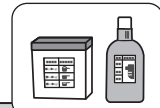
本製品は待機時消費電力（電源を「切」にした状態の電力）が、0（ゼロ）になっています。

洗剤

- 軽い汚れの場合、洗剤量を控えめにする
脂分をほとんど含まない汗やほこりのような汚れ
- 洗濯液を2回使う →P19
洗剤量2回分が1回分で済みます。
- 洗剤を入れすぎない

洗剤類の使いかた【使用量・石けん】

■使用量（目安）



水量	洗濯量 【乾燥布】 (上限)	洗剤の 目安*	合成洗剤				ジェル ボール型	粉末	粉石 けん	柔軟剤			酸素系液体 漂白剤						
			液体							水 30L に対する使用量 (洗剤の容器の表示をご確認ください)									
			10mL	25mL	30mL	おしゃれ着用 液体中性洗剤 40mL				1粒	18g	30g	36g	7mL	10mL	20mL	20mL	40mL	
45L	5kg		15mL	38mL	45mL	60mL	1粒	27g	45g	54g	11mL	15mL	30mL	30mL	60mL				
37L	3.5kg		12mL	31mL	37mL	49mL		22g	37g	44g	9mL	12mL	25mL	25mL	49mL				
30L	2kg		10mL	25mL	30mL	40mL		18g	30g	36g	7mL	10mL	20mL	20mL	40mL				
16L	0.5kg		5mL	13mL	16mL	21mL		10g	16g	19g	4mL	5mL	11mL	11mL	21mL				

*洗剤の目安：液体洗剤（水 65L に対しキャップ 1 杯のもの）のキャップを基準にしています。

- **「すすぎ1回」**コースは、すすぎ1回と表記されている洗剤をお使いください。それ以外の洗剤を使用した場合、すすぎが不十分になります。
- **「おいそぎ」**コースでの洗剤の使用量は、上表の7割程度が適当です。
- **「おしゃれ着」**コースでの洗剤の使用量は、洗剤の容器に記載されている「使用量の目安」に従ってください。
- 洗剤によりキャップまたはスプーン1杯の洗剤量が異なります。洗剤の容器に記載されている「使用量の目安」に従ってください。
- 洗剤は、洗濯量と汚れの程度に応じて入れてください。
 - ・汚れが多い場合は洗剤量を増やし、軽い汚れの場合は洗剤量を控えめにしてください。
 - ・洗剤は入れすぎないようにしてください。すすぎが不十分になり洗濯物に残ることがあります。
- 洗濯量はJIS(日本産業規格)規定の布地を使用した場合のもので、洗濯物の厚さ・大きさ・種類により洗える量が異なります。布の動きが悪いときは、洗濯量や水量を調節してください。
- 上表に記載のない使用量の洗剤については、洗剤の容器の表示に従ってください。

軽い汚れとは、脂分をほとんど含まない汗やほこりのような汚れのことです

ご注意

- プラスチック部分に洗剤・柔軟剤・漂白剤が付いた場合は、水を含ませたやわらかい布ですぐに拭き取ってください。放置するとプラスチック部品を傷める原因になります。特に濃縮液体洗剤はプラスチック部品が割れるおそれがあります。

粉石けん・液体石けん

溶け残りを防ぐため、あらかじめ溶かしてください

洗濯・脱水槽内で溶かす場合

- 1 水栓を開き、 電源を入れる
- 2 「標準」を選び、 「16L」・ 「3分」を設定する
お好み設定 → P17
- 3 スタートする
- 4 給水が止まったら、 一時停止し、石けんを「洗濯・脱水槽」内に均等に投入する
- 5 上ぶたを閉め、 再スタートする
 - 運転終了後、電源を入れ直し、使用するコースや水量を設定し、洗濯物を入れて洗濯を始めてください。

溶けにくい場合

- 1 バケツなどに約30℃のぬるま湯を約5L入れる
- 2 十分かきまわしながら、石けんを少しずつ入れる
- 3 固まったり、粒が残ったりしないようによくかき混ぜ、「洗濯・脱水槽」内に入れる
 - 水栓を開き、電源を入れ、使用するコースや水量を設定し、洗濯物を入れて洗濯を始めてください。



お願い

- 石けんは合成洗剤に比べ洗濯物に残りやすく、黄ばみや臭いの原因になります。すすぎは十分に行ってください。
- 入れすぎたり低温の水では、完全に溶けずに石けんが洗濯物に残ることがあります。また、排水ホースや洗濯・脱水槽内に残った石けんが浮き上がり洗濯物を汚すことがあります。そのようなときは、洗濯槽クリーナー(SWCLEAN-2)を使って「槽洗浄(12時間)」コース → P21 でお手入れしてください。
- 予約時は、粉石けん・液体石けんを使わないでください。(固まるおそれ)

各コースの所要時間

環境に配慮した使いかた

洗剤類の使いかた

洗剤類の使いかた (つづき) 【洗剤・漂白剤・柔軟剤・のりづけ】

液体洗剤・液体漂白剤

液体洗剤

「液体洗剤・液体漂白剤注入口」に入れる

- すぐに洗濯する場合は、液体洗剤を「洗濯・脱水槽」内に入れていただくことも可能です。
- 粘性が高い場合はうすめてください。

液体漂白剤

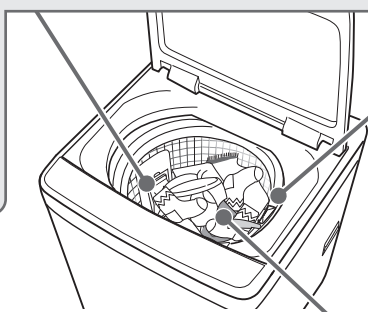


3倍の量の水でうすめ、

「液体洗剤・液体漂白剤注入口」に入れる

- 塩素系漂白剤を直接、「洗濯・脱水槽」内に入れたり、洗濯物にかけたりしないでください。(変色・布破れの原因)
- 予約時は酸素系漂白剤をお使いください。

液体洗剤・液体漂白剤注入口



ご注意

- 重曹は使わないでください。(故障の原因)
- ジェルボール型洗剤・ビーズタイプの仕上げ剤は、「洗濯・脱水槽」内に直接入れてください。

お願い

- 操作パネル部にこぼさないようにしてください。

柔軟剤

「柔軟剤注入口」に入れる

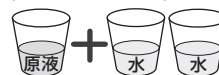
- 最終のすすぎで自動的に投入されます。
- すすぎ回数が1回でも自動的に投入されます。

1 「柔軟剤注入口」のカバーをスライドさせて開ける

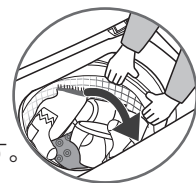


2 柔軟剤を入れる

- 濃縮タイプは、2倍の量の水でうすめ、よく混ぜてから入れてください。(固まるおそれ)



- 入れにくい位置にあるときは、洗濯・脱水槽を手で右方向(時計回り)に回してください。重く感じることもありますが右方向へ回すと位置は変わります。



3 カバーを閉める

- 開けたまま運転すると給水時に水が入り、柔軟剤が流れ出る場合があります。

- 柔軟剤は入れすぎないでください。(衣類の黒ずみの原因)
- 柔軟剤を入れた後、12時間以上放置しないでください。固まる場合があります。
- すすぎ行程の脱水中に一時停止しないでください。柔軟剤の投入時期が早まり、有効にはたらしません。

粉末合成洗剤・粉末漂白剤

「洗濯・脱水槽」内に直接入れる

予約時の洗剤類の入れかた → P18

のりづけ

洗濯容量 1.5kg 以下

使用できるのり

洗濯機用の化学合成のり
(酢酸ビニール系)

- 故障の原因になるため、上記以外は使わないでください。

1 水栓を開き、洗濯物を入れる

2 電源を入れる

3 コース「標準」を選び、水量「30L」・洗い「3分」・脱水「1分」を設定する → P17

4 スタートする

5 給水が止まったら、 一時停止し、洗濯のりを「洗濯・脱水槽」内に均等に入れる

6 上ぶたを閉め、 再スタートする

7 運転終了後、できるだけ早く洗濯物を取り出す

お願い

- のりづけした洗濯物は衣類乾燥機で乾かさなないでください。(乾燥機のフィルター目詰まりの原因)
- 糸くずフィルターを掃除してください。たまった糸くずなどが、のりで固まって取れにくくなります。

糸くずフィルター → P22

のりづけ後は、洗濯・脱水槽を洗ってください
のりが残っていると、故障の原因になります。

1 洗濯物を取り出した後、 電源を入れ、コース「おいそぎ」を選び、水量「45L」・洗い「6分」・脱水「1分」を設定する

2 上ぶたを閉め、 スタートする

- 運転終了後、水栓を閉じてください。

洗濯する

標準コース

綿素材の下着など、
普段着を洗濯したいときに

すすぎ1回コース

すすぎ1回と表記されている
洗剤を使用するときに

おいそぎコース

軽い汚れの衣類を
手早く洗濯したいときに

部屋干しコース

部屋干し時間を短縮したいときに
・「脱水」を30分を行います。

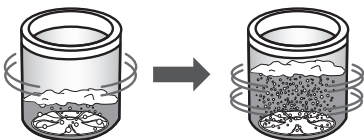
洗濯容量 5kg以下

お知らせ

- ・「すすぎ1回」コースで、すすぎ1回対応の洗剤以外を使用した場合、すすぎが不十分になることがあります。
- ・スタートから約40秒後、運転したコースを自動的に記憶します。停電時や電源プラグをコンセントから抜いたときも記憶しています。（「部屋干し」コースを除く）
- ・「標準」「部屋干し」コースは、洗いのはじめに「**浸透濃縮行程**」をします。
- ・「すすぎ1回」「おいそぎ」コースは、洗濯時間の短縮と洗濯液を衣類に吸収させるために少ない水量から「洗い」が始まります。

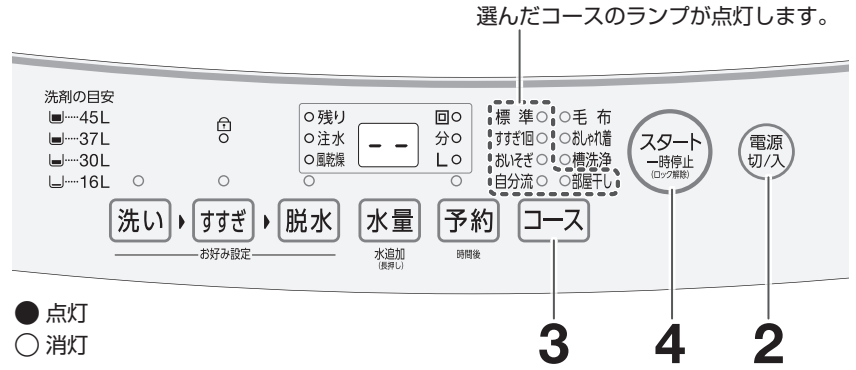
浸透濃縮行程

高濃度の洗濯液を繊維の奥まで浸透させるため、少ない水量からかはんを始め、水を追加しながら洗います。設定水位が低い場合は浸透濃縮行程を行いません。



高濃度洗剤液をつくる
パルセーター裏の羽根で洗剤を早く溶かし、高濃度洗剤液をつくる

浸透させて芯から白く
きめ細かい高濃度の泡が衣類を包み込んで汚れを芯から洗い落とす



1 水栓を開き、洗濯物を入れる

2 電源切/入 電源を入れる

3 コース 使用するコースを選ぶ

- ・必要に応じ、「風乾燥」を設定してください。

4 スタート一時停止(ロック解除) スタートする

布量検知

→P7

- ・水の無い状態でパルセーターが回転し、布量検知を開始します。

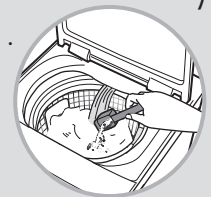
-- 検知中表示

- ・検知後に水量を表示し、その後、残時間の表示に切り換わります。

5 洗剤を入れ、上ぶたを閉める

（洗剤などは布量検知後の待機中（約1分間）に入れ）
てください。

- ・粉末合成洗剤は溶け残りを防ぐため、「洗濯・脱水槽」内に均等に入れてください。
- ・液体洗剤・漂白剤・柔軟剤 → P9 ~ 10



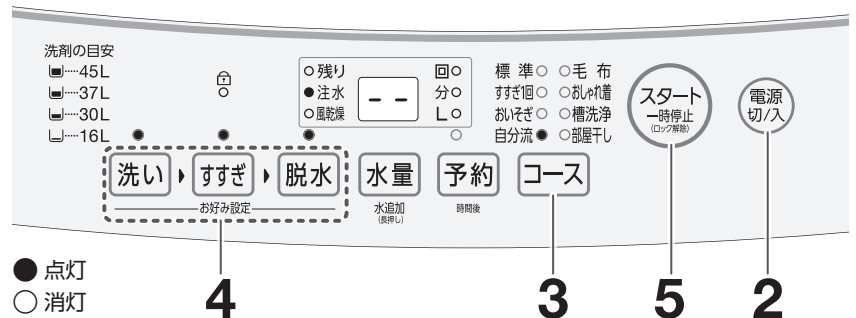
ブザーが鳴ったら、運転終了

水栓を閉じ、糸くずフィルターを掃除してください。

自分流の運転内容を記憶させる

自分流コース

お好みの運転内容を記憶させることができます。次からは「自分流」を選ぶと前回設定した運転内容で運転することができます。



洗濯容量 5kg以下

購入時の設定

洗 い …………… 15分
 すすぎ …………… 注水2回
 [シャワー1回+注水1回]
 脱 水 …………… 10分



お知らせ

- 洗濯時間の短縮と洗濯液を衣類に吸収させるために少ない水量から「洗い」が始まります。
- スタートして約40秒後に前回の設定は消え、新しい設定を記憶します。停電時や電源プラグをコンセントから抜いたときも記憶しています。
- 「水量」「予約」は記憶しません。

1 水栓を開き、洗濯物を入れる

2 電源を入れる

3 「自分流」を選ぶ

- 記憶内容を表示します。変更がなければ **5** へ

4 で洗い時間、すすぎ回数・方法、脱水時間を設定する →P17

- 必要に応じ、「風乾燥」を設定してください。

5 スタートする

- 水の無い状態でパルセーターが回転し、水量を表示します。
布量検知 →P7

6 洗剤を入れ、上ぶたを閉める

(洗剤などは布量検知後の待機中(約1分間)に入れ) てください。

- 粉末合成洗剤は溶け残りを防ぐため、「洗濯・脱水槽」内に均等に入れてください。
- 液体洗剤・漂白剤・柔軟剤 →P9～10



ブザーが鳴ったら、運転終了

水栓を閉じ、糸くずフィルターを掃除してください。

毛布・ふとんを洗濯する

毛布コース

毛布・掛けふとんなどの大物の洗濯に適しています。
必ず、大物洗い用洗濯ネット（CN-3）をご使用ください。 別売→P33
 使用しないと洗濯物が洗濯・脱水槽からはみ出し脱水中に異常振動し、洗濯物が傷んだり本体が故障したりする原因になります。その場合は保証の対象外になります。

洗濯できる毛布

取扱表示が  の

- アクリルまたはポリエステル100%の毛布
 大きさ シングルサイズ(140cm×200cm)以下
 重さ 3kg以下
- 綿毛布
 大きさ シングルサイズ(140cm×200cm)以下
 重さ 1.5kg以下のもの3枚まで
- 電気毛布・純毛の毛布は洗わないでください。
 洗える電気毛布は、その説明書に従ってください。

洗濯できるふとん

取扱表示が  の

- 中わたがポリエステル100%の夏掛けふとん
 大きさ 140cm×190cm以下
 中わたの重さ 0.7kg以下
 重さ 1.4kg以下
- 洗濯機で洗えると記載されている羽毛掛けふとん
 大きさ 150cm×210cm以下
 重さ 1.8kg以下

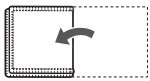
洗濯容量(上限)

- 毛布……………3 kg
- 綿毛布……………4.5 kg
- 夏掛けふとん……1.4 kg
- 羽毛掛けふとん…1.8 kg

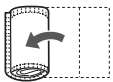
洗濯前の準備

- ゴミや糸くずは、取り除いておきます。
- 綿毛布を2枚以上入れる場合は、重ねて折りたたんでください。

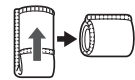
1 長い方を2つ折りにする



2 同じ方向に3つ折りにする



3 巻く



4 フチのある方を下に洗濯ネットに入れ、ひもを固くリボン結びにする



リボン部分はネットと毛布の間にはさみ込む

お願い

- 洗剤は、入れすぎないようにしてください。入れすぎると溶けずに残ることがあります。
- 夏掛けふとん・羽毛掛けふとんは、水に浮かないように均一によく押し込んでください。

お知らせ

- 水量は45Lに自動設定されますが、37Lに変更できます。
- 洗濯時間の短縮と洗濯液を毛布・掛けふとんに吸収させるために少ない水量から「洗い」が始まります。
- 厚手やサイズの大きいタオルケットも洗うことができます。
- 「風乾燥」は設定できません。

1 水栓を開き、 電源を入れる

2 コース「毛布」を選ぶ

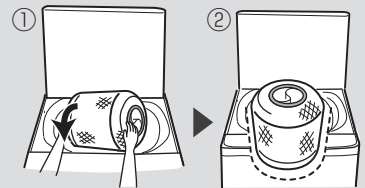
3 洗剤を入れる

- 粉末合成洗剤は、溶け残りをなくすため、約30℃のぬるま湯(約5L)に入れ、よく溶かしてください。溶かさずに入れると、白く残ることがあります。
- 液体洗剤・漂白剤・柔軟剤→P9~10



4 洗濯ネットに入れた毛布などを入れ、上ぶたを閉める

- 入れにくいときは…
- ① 横向きに入れる
- ② 洗濯・脱水槽内で、洗濯ネットの口側が上になるように起こす



5  スタートする

ブザーが鳴ったら、運転終了
 水栓を閉じ、糸くずフィルターを掃除してください。

洗濯が終わったら

取り出すときは

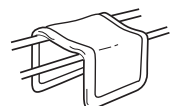
洗濯ネットのひもをほどき、毛布・掛けふとんの中心部を持って引き出す



乾燥は

風通しのよい日陰で自然乾燥、または毛布乾燥機能のある衣類乾燥機で乾燥する

- 毛布は生乾きのうちにブラッシングするときれいに仕上がります。
- 綿毛布・掛けふとんの乾燥は、その取扱表示に従ってください。



自分流コース

毛布コース

デリケートな衣類を洗濯する

おしゃれ着コース

デリケートな衣類の洗濯に適しています。衣類の縮みを防ぐためにやさしく洗います。

洗濯できるもの(例)

取扱い表示が、



のデリケートな衣類

ウール・カシミア・
アンゴラのセーター・
カーディガンなど



絹・麻のブラウス・
ワンピース・シャツなど



学生服・セーラー服・
スラックス・スカート・
ジャンパー・
カーテンなど



洗濯できないもの(例)

芯地を多く使っており、型くずれするもの
ネクタイ・ジャケット・スーツなど

水につけるだけで著しい収縮や変色、表面変化を
起こすおそれのある素材や型くずれしやすいもの
レーヨン・キュプラおよびその混紡品、絹・ウールなどの中で
強撚糸使いの生地(ジョーゼット・クレープ・ちりめんなど)

毛倒れするもの ビロードなどのパイル地

表面の凹凸などが消えやすいもの
シワ・エンボス・樹脂加工品など

皮革・毛皮・装飾品の付いたもの

和服・和装小物

取扱い表示がないもの、素材が不明なもの
色落ちしやすいもの

防水性のマット・シートや衣類など →P3

洗濯前のチェック

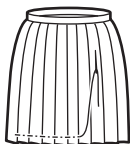
初めて洗う衣類は、色落ちしないか 確かめる

- 洗剤液を含ませた白いタオル
などを目立たない部分に強く
押しあて、タオルに色移りが
ないか確認してください。
- スカーフや外国製の衣類には色落ちしやすい
ものがあります。



毛素材などでプリーツ加工のものは、 開かないように糸で留める

- 糸は乾いてから取ってください。



ボタン・刺しゅうが付いている衣類は 裏返す

シミや部分汚れがないか確かめる

- シミは裏側にタオルをあて
洗剤液を付け、一定方向に
ブラッシングしてください。

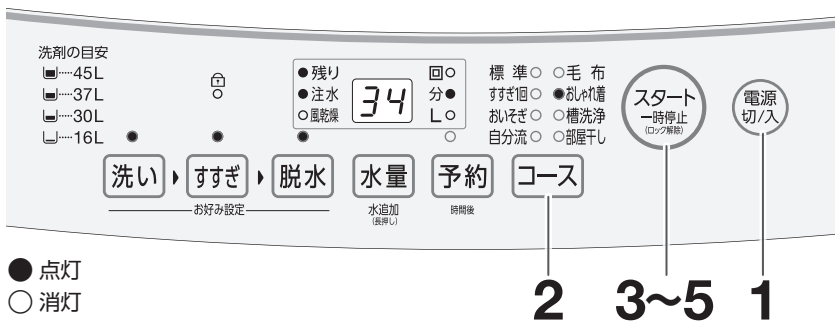


- ポケットまわり・そで口・えり・
すその汚れは、洗剤液を付け
ブラシなどで軽くたたいて
落としてください。



カーテンなどの大物以外は、洗い時間を 6分以内にする

- 自動設定は、4分になっています。
(縮みをおさえるため)
- カーテンのフックは、必ずはずしてください。



洗濯容量 1.2 kg 以下

■ 洗える量の目安

水量	洗える量
45L	1.2 kg 以下
37L 自動設定	
30L	0.5 kg 以下

■ 重さの目安



お願い

- 洗濯終了後、すぐに衣類を取り出し、陰干ししてください。長時間放置するとシワや縮みの原因になります。

お知らせ

- 水量は 37L に自動設定されます。お好みで変更できますが、布傷みを防ぐため 16 L は設定できません。
- 「予約」「風乾燥」は設定できません。

- 1 水栓を開き、**電源** 電源を入れる
- 2 **コース** 「おしゃれ着」を選ぶ
- 3 **スタート** スタートする
- 4 給水が止まったら、**スタート** 一時停止し、
おしゃれ着用液体中性洗剤を「洗濯・脱水槽」内に入れ、手で軽く混ぜる
 - 洗濯・脱水槽内の水温を30℃以下にしてください。
 - 必要に応じ、柔軟剤を入れてください。→P9~10
- 5 洗濯物をたたんで水中に押し込み、
上ぶたを閉め、**スタート** 再スタートする

▼

ブザーが鳴ったら、運転終了
水栓を閉じ、糸くずフィルターを掃除してください。

おしゃれ着コース

干しかた ● 風通しの良い日陰に干してください。

ウール・カシミア・アンゴラなどのセーター 形を整え、裏返して平干し	絹・麻などのブラウスやワンピース ハンガー干し
スカート 型を整えてハンガー干し (伸びやすいものは平干し)	スラックス 折り目を合わせてハンガー干し

縮んだとき

- 1 伸ばしたい寸法に広げてマチ針を打つ
- 2 スチームアイロンを浮かせた状態でスチームをたっぷりかける
- 3 乾くまでそのままにしておく


● 衣類購入時に型紙をとっておくと便利です。

風乾燥をする


洗濯・脱水槽の高速回転で大量の風をとり込み、ヒーターを使わない省エネ方式で洗濯物の水分を飛ばします。少量の化繊衣類の乾燥や、洗濯物の干し時間の短縮に使用します。洗濯・脱水槽の乾燥にも使えます。

風乾燥できるもの


(例)



トレーニングウェア



ワイシャツ



作業服

ほぼ乾燥できる容量：化繊 1.5kg以下

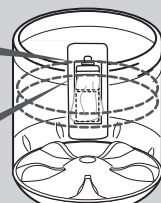
1.5kgの目安 押さえて入れたとき

乾いた洗濯物

糸くずフィルターの上端




脱水後の湿った洗濯物

糸くずフィルターの袋の上端











風乾燥できないもの

次の取扱い表示のあるもの

弱く絞る

- 色落ちしやすい衣類
- ウールの衣類
- シワが気になる衣類 (綿100%シャツなど)
- 型くずれしやすい衣類 (肩パット入りなど)
- 防水性のマット・シートや衣類など →P3
- 毛布・掛けふとん・シーツ

洗濯容量 化繊 1.5kg以下

風乾燥時間 30分・60分・2時間・3.5時間

お願い

- 洗濯物の入れすぎは、乾燥不足や、シワ、飛び出しによる破れの原因になります。

お知らせ

- 洗濯物の量・種類、室温、湿度、設置環境により仕上がり具合が変わります。
- 乾きムラや乾燥不足があるときは、その程度に応じて再度運転してください。
- ヒーターを使わないため、洗濯物が冷たく、乾いていないように感じる場合があります。
- 洗濯物をほぐすために定期的にかくはん運転をします。
- 「自分流」コースでは「風乾燥」を記憶します。
- 3.5 時間を選ぶと「4H」と表示します。
- 「毛布」「おしゃれ着」「槽洗浄」「部屋干し」コースでは、設定できません。

■槽乾燥に使用する

槽乾燥時間 60分

- 洗濯物を入れずに電源を入れ、「風乾燥のみ」の3・5・6の行程を行ってください。
- 手順5で「60」を選んでください。

洗濯コース+風乾燥

風乾燥のみ

- 1

水栓を開く
- 2

洗濯物を入れ、電源切/入電源を入れる

●風乾燥のみの場合、洗濯物をほぐして片寄らないように入れてください。振動が少なく乾きが早くなります。
- 3

コース 使用するコースを選ぶ

3

上ぶたを閉め、コース「標準」を選ぶ
- 4

洗い すすぎ で洗い時間・すすぎ回数・方法を設定する
- 5

脱水 で風乾燥時間を設定する


→ 30分 60分 2時間 3.5時間

30 60 2H 4H
- 6

スタート一時停止(ロック解除) スタートする
- 7

洗剤を入れ、上ぶたを閉める

●洗剤・漂白剤・柔軟剤 →P9~10



ブザーが鳴ったら、運転終了

- 8

水栓を閉じ、糸くずフィルターを掃除する

コースの運転内容を変更する【好み設定】

各コースの運転内容をお好みで変更して、「洗い」「すすぎ」「脱水」を個別に組み合わせたり、時間やすすぎ回数・方法などの内容を変更したりできます。ただし、変更した内容は記憶しません。

- 1 水栓を開き、洗濯物を入れる
 - 「毛布」→P13「おしゃれ着」→P14 コースは、洗剤・洗濯物の入れかたが異なります。
 - 2 電源を入れる
 - 3 **コース** 使用するコースを選ぶ
 - 4 **洗い** **すすぎ** **脱水** で
洗い時間、すすぎ回数・方法、脱水時間を設定する
 - 必要に応じ、「風乾燥」を設定してください。
 - 5 スタートする
 - 6 必要に応じて洗剤を入れ、上ぶたを閉める
 - 洗剤・漂白剤・柔軟剤 →P9～10
- ブザーが鳴ったら、運転終了**
水栓を閉じ、糸くずフィルターを掃除してください。

運転内容	標準・すすぎ1回・おいそぎ・部屋干し			自分流・毛布・おしゃれ着		
	洗い	すすぎ	脱水	洗い	すすぎ	脱水
洗いのみ 水は残ります。	洗い			洗い	すすぎ	脱水
すすぎのみ 排水→脱水から始めます。 水は残ります。		すすぎ		洗い	すすぎ	脱水
脱水のみ 水があれば、排水から始めます。			脱水	洗い	すすぎ	脱水
洗い→すすぎ 水は残ります。	洗い	すすぎ		洗い	すすぎ	脱水
洗い→脱水	洗い		脱水	洗い	すすぎ	脱水
すすぎ→脱水 排水→脱水から始めます。		すすぎ	脱水	洗い	すすぎ	脱水
洗い→すすぎ→脱水	洗い	すすぎ	脱水	洗い	すすぎ	脱水
排水のみ			脱水	洗い	すすぎ	脱水

操作方法 **洗い** **すすぎ** **脱水** このボタンを押して時間や回数を設定してください。
 操作方法 **洗い** **すすぎ** **脱水** このボタンを押して時間や回数を **0** に設定してください。

スタート一時停止
 電源切り入れ

スタートし、洗濯・脱水槽の高速回転が始まったら一時停止
 ふたロックが解除されたら、電源を切って運転終了

お知らせ

- 変更した内容は記憶しません。記憶させたいときは、「自分流」コースをご利用ください。
- 「標準」「すすぎ1回」「おいそぎ」「自分流」「部屋干し」コースですすぎから開始すると、布量検知をしなくて、水量は45Lになります。必要に応じて変更してください。

風乾燥をする

コースの運転内容を変更する

洗い時間

洗うもの(例)	洗い時間
普通の汚れもの	10分 13分
汚れのひどいもの	14分 15分
洗いなし	0
軽い汚れのもの	1分 9分

すすぎ回数・方法

標準・自分流・部屋干し	すすぎ1回 おいそぎ・毛布・おしゃれ着
ため1回	ため1回
注水1回	注水1回
シャワー1回+ため1回	ため2回
シャワー1回+注水1回	注水2回
ため3回	ため3回
注水3回	注水3回
すすぎなし	すすぎなし

脱水時間

標準・すすぎ1回・おいそぎ・自分流	毛布・おしゃれ着
1分～15分	1分～15分
(風乾燥) 30分・60分 2時間・3.5時間	
0分	0分

●注水すすぎは、はじめにためすすぎをします。

●「部屋干し」コースは、0分・30分のみ選べます。

予約運転をする

運転終了までの時間を予約できます。

お願い

- 水栓からの水もれがないか確認してください。
- 色移りしやすい衣類は、一緒に洗濯しないでください。
- 衣類のシワ付きを防ぐため、運転終了後、すぐに干してください。

ジェルボール型洗剤

ぬれた洗濯物から離し、洗剤に水分がつかないようにしてください。

(洗剤が流れ出てシミ・色落ちの原因)

粉石けん・液体石けん

固まる場合があるため、使わないでください。

柔軟剤

予約時は長時間放置するため、衣類の上にこぼした場合は、水洗いしてください。落ちないときは、洗剤を付けてもみ洗いしてください。

(シミ・色落ち・傷みの原因)

漂白剤

酸素系をお使いください。塩素系は、変色や損傷の原因になるため、使わないでください。



お知らせ

- 停電時や電源プラグをコンセントから抜いたときは、予約が取り消されます。
- 運転終了時間は、水道水圧・排水条件などで変わります。
- 「おしゃれ着」「槽洗浄」コースでは、設定できません。

予約待機中の
運転内容の確認

予約 を押す

予約の取り消し

電源を切る

予約の変更

電源を切り設定し直す

1 水栓を開き、洗濯物を入れる

- 「毛布」コース → P13 は、洗剤・洗濯物の入れかたが異なります。

2 電源を入れる



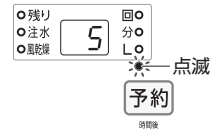
3 コース 使用するコースを選ぶ

- 必要に応じ、水量「風乾燥」を設定してください。

4 予約 運転終了までの時間を設定する

- 最長 24 時間後までを 1 時間単位で予約できます。

(例)5時間後に運転を終了させる場合



5 洗剤を入れ、上ぶたを閉める

- 布量検知をしないため、水量表示はしません。洗濯量に合った洗剤を入れてください。 使用量(目安) → P9
- 予約時の洗剤類の入れかた → 下記

6 スタートする



- スタートして約1分後、予約ランプ以外が消灯します。

ブザーが鳴ったら、運転終了

水栓を閉じ、糸くずフィルターを掃除してください。

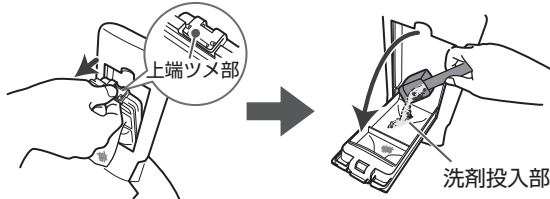
予約時の洗剤類の入れかた

粉末合成洗剤・粉末漂白剤

「糸くずフィルター」の「洗剤投入部」に入れる

開けかた

上端ツメ部を下に
押さえながら手前に
引いて開ける



- 粉末合成洗剤と粉末漂白剤は同時に使えません。どちらかを液体にしてください。
- 洗剤投入部がぬれていると洗剤類がこびり付くため、あらかじめ乾いた布で拭いてください。
- 糸くずフィルターの奥のすみには入れないでください。洗剤類が残ることがあります。
- 洗剤類を入れた後、糸くずフィルターを閉めてください。

液体洗剤・液体漂白剤・柔軟剤

すぐに洗濯する場合と同じ場所に
入れる → P10

ジェルボール型洗剤

「洗濯・脱水槽」内に入れる → P10

お願い

- 予約時は、粉石けん・液体石けんは使わないでください。
(固まるおそれ)

こんなとき

自動で決まる水量を増やしたい／減らしたい

自動で決まる水量を、少なめや多めに調節することができます。洗濯する前にあらかじめ設定してください。

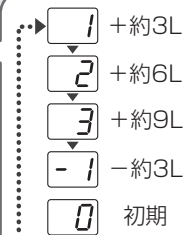
1 電源「入」の状態、水量を押しながら、

スタート一時停止 (ロック解除) を約3秒間押し続ける

- 「ピッ」と鳴り、**0** (初期)を表示

2 水量を押す

- 押すたびに調節する水量が変わります。
- 水量は、洗濯物の量や質・水道水圧により変わります。
- 自動設定の最低水量 24L ~ 最高水量 45L の範囲内で調節されます。



3 スタート一時停止を押す

4 電源切込電源を切る

- 電源を切っても、設定内容を記憶しています。

解除

設定時と同じ操作をする

- **0** (初期)に設定する

水を追加したい

「洗い」「すすぎ」の運転中に**水量**を押す

- 押している間、水を追加します。

- 水を追加しても水量表示は変わりません。
- 満水になると注水は止まります。

ほぐし仕上げをやめたい

電源「入」の状態、**すすぎ**と**脱水**を押しながら

スタート一時停止 (ロック解除) を約3秒間押し続ける

- 「ピッ」と鳴り、設定完了

設定時と同じ操作をする

再度ほぐし仕上げ
したいとき

- 「ピッピッピッ」と鳴り、設定完了
- 電源を切っても、設定内容を記憶しています。

終了ブザー音を消したい

電源「入」の状態、**スタート一時停止** (ロック解除) を約3秒間押し続ける

- 「ピッ」と鳴り、設定完了

- 運転終了後は自動的に「終了ブザー音あり」に戻ります。
- 電源を切った場合も「終了ブザー音あり」に戻ります。
- 「終了ブザー音なし」の設定は毎回行ってください。

風呂の残り湯を使いたい

1 水栓を開き、電源切込電源を入れる

2 洗濯物と洗剤を入れ、使用するコースと水量を設定する

3 洗濯物がかかるまで残り湯(50℃未満)を洗濯・脱水槽に入れる

- こぼさないようにご注意ください。

4 上ぶたを閉め、スタート一時停止スタートする

- 設定水量まで残り湯が入っていない場合は、水道水が追加されます。

洗濯液を2回使いたい

次の手順とお好み設定 → P17 をお読みください。

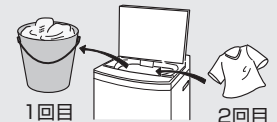
汚れの軽いもの(1回目) ▶ 汚れのひどいもの(2回目)の順に洗ってください。

1 1回目の洗濯物と洗剤を入れ、使用するコースで「洗い」のみ運転をする



2 洗濯物を取り出し、2回目の洗濯物を入れる

- 必要に応じて洗剤を追加します。



3 使用するコースと水量を設定し、「洗い→すすぎ→脱水」運転をする

4 運転終了後、2回目の洗濯物を取り出し、1回目の洗濯物を戻す

- 洗濯物は均等に入れてください。



5 使用するコースと水量を設定し、「すすぎ→脱水」運転をする

予約運転をする

こんなとき

こんなとき (つづき)

凍結のおそれがある

脱水運転終了後も、給水ホースや本体内部には水が少し残っています。気温が低くなると、その水が凍結してしまうことがあります。

凍結防止方法

その1 凍結防止(残水排水)設定をする

脱水運転が終了して9分後、残水を自動で排水します。設定すると運転終了から10分間 **Ud** を表示します。

- 設定内容は記憶しません。

電源「入」の状態、**脱水**と **スタート一時停止**を約3秒間押し続ける

- 「ピッ」と鳴り、設定完了

解除

設定時と同じ操作をする

- 「ピッピッピッ」と鳴り、解除完了

その2 給水ホース・本体内部の水を抜く

1 水栓を閉じ、上ぶたを閉める

2 **電源切/入** 電源を入れ、**コース**「毛布」を選ぶ

3 **スタート一時停止** スタートし、すぐに **電源切/入** 電源を切る

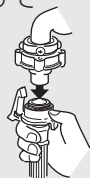
- 給水ホース内の水を抜き、水圧を下げ、水の飛び散りを防ぐためです。

4 給水ホースの水栓側をはずし、給水ホース内の残水をバケツなどで受ける

5 **電源切/入** 電源を入れ、**コース**「標準」を選び、**脱水**「1分」を設定する

6 **スタート一時停止** スタートする

- 本体内部の水を排水するためです。



凍結したときは…

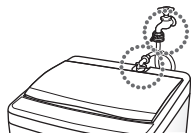
1 給水ホースの接続部を蒸しタオルで包む

2 水栓を閉じ、給水ホースをはずし、お湯(50℃未満)につける

3 約2Lのお湯(50℃未満)を洗濯・脱水槽に入れ、約10分間放置する

4 給水ホースをつないで水栓を開き、次の内容を確認する

- 手でパルセーターが回せるか
- 運転して給水・排水するか



お手入れ

汚れたら

本体

水滴・糸くず・汚れが付いたら…

水を含ませたやわらかい布で拭いてください。

- 汚れがひどい場合は、うすめた台所用中性洗剤または石けん水を付けて拭き取った後、絞ったやわらかい布で水拭きしてください。

ご注意

- 上ぶたなどのプラスチック部分や本体に、洗剤・漂白剤・柔軟剤が付いた場合…
水を含ませたやわらかい布ですぐに拭き取ってください。放置するとプラスチック部品が割れる原因になります。
- 住宅用合成洗剤・クレンザー・ベンジン・シンナーなどで拭かないでください。プラスチック部品を傷めます。
- 化学ぞうきんを使用する場合は、その注意書に従ってください。
- 上ぶた(ガラス面)に薬品やガラスクリーナーなどを使わないでください。周辺部品のさびや破損の原因になります。

給水時間が長くなったら

E1を表示したら

給水口

給水口にゴミがたまると、水の出かたが悪くなります。

1 水栓を閉じ、**電源切/入** 電源を入れる

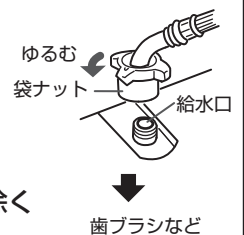
2 **コース**「毛布」を選ぶ

3 **スタート一時停止** スタートし、すぐに **電源切/入** 電源を切る

- 給水ホース内の水を抜き、水圧を下げ、水の飛び散りを防ぐためです。

4 袋ナットをゆるめてはらずし、歯ブラシなどでゴミを取り除く

5 袋ナットを傾きのないように確実に締め付ける
(傾いて取り付けると水もれの原因)



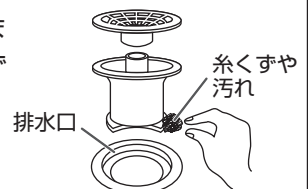
月1回程度

E2を表示したら

排水口

排水口には糸くずや汚れがたまりやすいため、定期的に糸くずなどを取り除いてください。

- 放置すると臭いや水もれ、排水できない原因になります。



洗濯・脱水槽

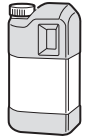
洗剤カス・黒カビ・臭い

■予防するとき (週1回程度) (1~2カ月に1回程度)

- 使わないときは上ぶたを開放し、洗濯・脱水槽の水分を取り除いてください。
- 1週間に1回程度「風乾燥」運転して、洗濯・脱水槽の水分を取り除いてください。槽乾燥に使用する → P16
- 1~2カ月に1回程度「槽洗浄 (3時間)」コースでお手入れしてください。

■発生したとき (茶色い汚れが洗濯物についたら) (洗濯・脱水槽から臭いが発生したら)

- 本製品は「自動おそうじ」を行います。汚れの種類や程度によっては洗い流せない場合があります。洗剤カス・黒カビ・臭いが発生した場合は、別売の洗濯槽クリーナー (SWCLEAN-2) 別売 → P33 を使い「槽洗浄 (12時間)」コースでお手入れしてください。



槽洗浄コース

洗濯物はいれなくてください。

所要時間 **約3時間**
約12時間

洗濯槽クリーナーを使うときは

- 換気を十分にしてください。
- 洗濯槽クリーナーの説明書をよくお読みください。
- 糸くずフィルターが掃除されていることを確認してください。
- ゴム手袋などをして肌を保護してください。

お願い

- 酸素系漂白剤や台所用漂白剤は使わないでください。泡が大量に発生し水もれの原因になります。
- 洗浄液を入れたまま24時間以上放置しないでください。(故障の原因)



お知らせ

- 運転内容の変更はできません。
- 残時間は、運転が進むと以下のように表示が変わります。

12時間 11時間 10時間 9時間
[CH] → [6H] → [9H] → [9H] →

コース	使用するクリーナー
槽洗浄3時間	市販の塩素系洗濯槽クリーナー 衣類用塩素系漂白剤
槽洗浄12時間	洗濯槽クリーナー 別売 → P33

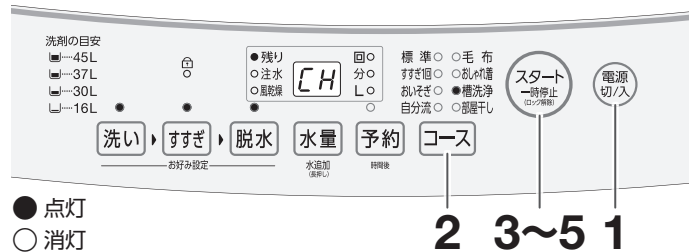
さび

■さびを防ぐために

- 赤さびの混じった水やヘアピンなど、さびやすいものを入れないでください。
- 水を入れたまま長時間放置しないでください。

■さびが付いたら…

- やわらかい布かスポンジに、市販のクリームクレンザーを付けてさびを拭き取ってください。洗濯・脱水槽を傷めるため、金属たわしなどは使わないでください。



1 水栓を開き、電源切/入 電源を入れる

- 洗濯物はいれなくてください。

2 コース「槽洗浄」 [3H] または [12時間] [CH] を選ぶ

3 スタート (スタート一時停止) スタートする

4 給水が止まったら、スタート (スタート一時停止) 一時停止し、

市販の塩素系洗濯槽クリーナー (容器に記載の使用量) または衣類用塩素系漂白剤 (200mL) または洗濯槽クリーナー全て (1.5L) を「洗濯・脱水槽」内に入れる

5 上ぶたを閉め、スタート (スタート一時停止) 再スタートする

- 約2時間または11時間つけおきをします。その後、洗い・すすぎ・脱水をします。

ブザーが鳴ったら、運転終了

- 水栓を閉じ、糸くずフィルターを掃除してください。
- 浮き出た洗剤カスは拭き取ってください。

こんなとき

お手入れ

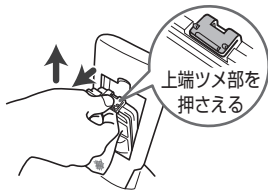
お手入れ (つづき)

運転後
毎回

糸くずフィルター (洗剤投入部)

ネットが目詰まりするとゴミが取れにくくなります。

- 1** 糸くずフィルターの上端ツメ部を下に押さえながら手前に引き、上に引き抜く



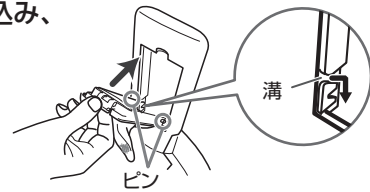
- 2** ネットを裏返して糸くずを取り除いてから、水中でネットを洗う

- 裏返したネットは、元どおりにしてください。

(ネットが乾いているときは、水中でなくても、ネットを裏返すと簡単にゴミをはがし取ることができます。)



- 3** 糸くずフィルターのピン2カ所を洗濯・脱水槽内の溝に差し込み、上端ツメ部を押し込む



お願い

- 衣類が傷む原因になるため、必ず取り付けて洗濯してください。
- お手入れは毎回行ってください。糸くずをためたまま洗濯をするとネット部の寿命が短くなったり、糸くずが逆流して洗濯物に付いたりする場合があります。
- 消耗部品のため、ネットが破れたときは、お買い上げの販売店にてお買い求めください。別売 → P33

据え付け

据え付けは販売店または専門業者にご依頼ください。

この据え付けかたどおりに設置・取り付けをしないと事故・損害を生じても当社は一切責任を負えません。

据え付け前に、電源プラグをコンセントに差し込まないでください。

据え付け後は、必ず試運転 → P29 をして、水もれや異常音が発生しないことを確認してください。

1

据え付け場所の確認

警告



浴室などの湿気の多い場所や風雨にさらされる場所には据え付けない

(感電・漏電火災の原因)

次のような場所には、設置しない

- 直射日光のあたる場所
(プラスチック部品の変色・変形の原因)
- 冬期に凍結のおそれのある場所
- 平らでない床・弱い床・タイルなどのすべりやすい床の上
振動や騒音が大きくなります。床が弱いときは、お買い上げの販売店にご相談ください。
- ブロック・レンガ・角材やキャスター付きの台の上などの不安定な場所
(振動や騒音、本体が倒れる原因)
- 高い置台の上
(振動による本体の落下によりけがや本体・壁・床の破損・水もれなどの原因)

テレビ・ラジオなどの家電製品に近付けない
(画像の乱れ・雑音の原因)

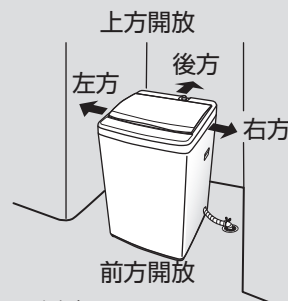
包装用台座は据え付け台として使わない
(本体故障の原因)

- 据え付け前に排水口の掃除をしてください。排水口には、糸くずや汚れがたまりやすく、放置すると臭いの原因、排水できない原因になります。
- 本体を移動するときは側面のとっ手を持ってください。本体を引きずると脚ゴムがはずれ、運転中に振動・異常音が発生するおそれがあります。
- 洗濯・脱水槽に水滴が残っていたり排水ホースから水が出たりすることがありますが、工場での検査時のものです。故障や不良ではありません。

本体は前方や上方を開放し、壁から表の寸法以上離すこと

異常な振動や音を防ぐためです。

場所	離隔距離(cm)
左方	※1.5
右方	※1.5
後方	1.5
下方	0



※排水ホース側は、壁から8cm以上
真下排水パイプを使用した場合、
排水ホース側は壁から15cm以上

洗濯機トレーの使用をおすすめします

気温と水温の差が大きいと、本体の内側に結露(露付き)が生じます。この結露や水はねで床がぬれるのを防ぐためです。別売 → P33



据え付け (つづき)

2

底カバーの取り付け

⚠ 注意



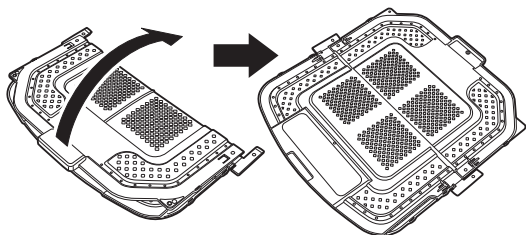
底部から手足が入る場合は、付属の底カバーを取り付ける

(回転部などで手足のけがや感電の原因)

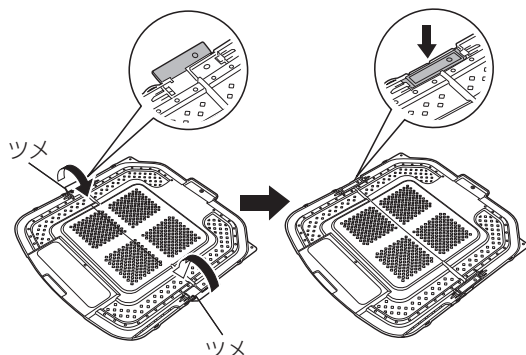
- 取り付けなくてもよい場合でも、引っ越しなどで必要になる場合がありますので、底カバーは大切に保管してください。

底カバーを準備する

1 底カバーを開く



2 左右のツメを内側へ折りたたみ、上から押し込む



底カバーを取り付ける

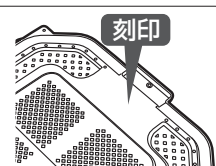
1 毛布などを敷き、本体を後側へ静かに倒す (上ぶたが開かないようにテープなどで) 固定する

ご注意

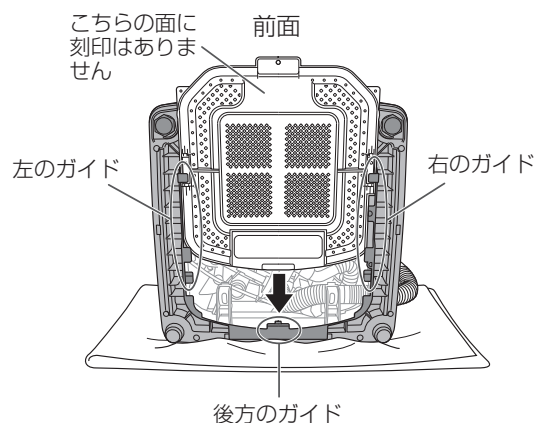
- 上ぶたが勢いよく開き、けがをするおそれや、部品の破損や故障の原因になりますので静かに倒してください。

2 本体の左右のガイドに沿って底カバーを差し込み、後方のガイドに当たるまで押し込む

底カバーは刻印 (「UP」「FRONT」) のある面が本体の内側になるように差し込む

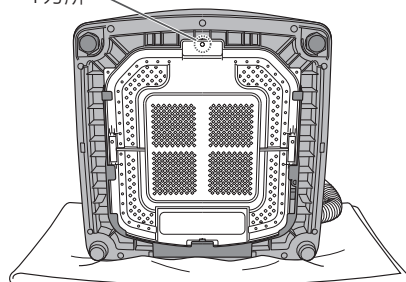


こちらの面に刻印はありません



3 1カ所をネジ留めし、固定する

ネジ留め
1カ所



4 本体をゆっくり起こす

据え付け (つづき)

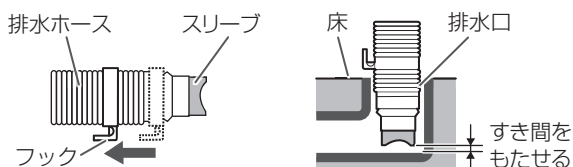
3

排水ホースの処理

排水ホースを排水口に差し込む

フックをずらし、排水口に差し込む

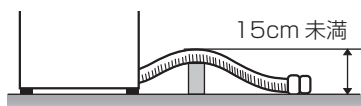
スリーブは、排水ホース先端がふさがれて排水が悪くならないようにすき間をもたせるものです。必ず取り付けてご使用ください。



排水ホースは、排水時の水の力や振動などで動く場合がありますので、排水口にしっかり差し込み抜けないことを確認してください。

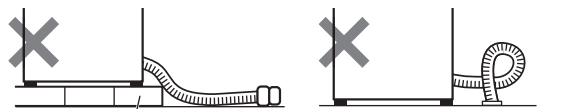
お願い

- 敷居などで排水ホースが高くなると、排水できないことがあります。途中の立ち上がりは 15cm 未満にしてください。



- 排水ホースがよじれたり、つぶれたり、浮き上がったたり、コンクリートブロックなどで擦れたりしないように処置してください。

(排水できない、水もれする原因)

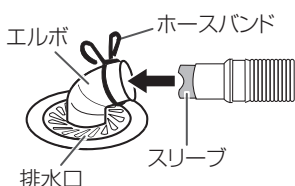


コンクリートブロックなど (ホースが破れるおそれ) (排水が悪くなるおそれ)

排水口がエルボの場合

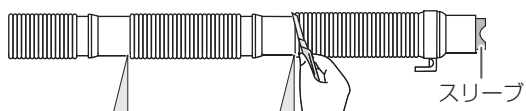
排水ホース先端部をエルボにしっかり差し込み、別売のホースバンドで確実に固定してください。

別売 → P33



- スリーブははずさないでください。

排水ホースが長すぎる場合



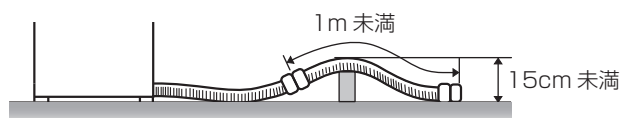
本体と排水口の距離に応じて、2カ所のうち、どちらかを切って先端にスリーブをはめ直してください。

排水ホースを延長する場合

別売の排水ホース補修キットをお買い求めのうえ、取り付けてください。別売 → P33

排水ホースを延長する場合や途中で高くなる場合は、次の表に従ってください。

排水ホースの状態	排水ホースの高さ	延長ホースの長さ
途中で高くなる場合	15cm 未満	1m 未満
途中で高くない場合	—	3m 未満

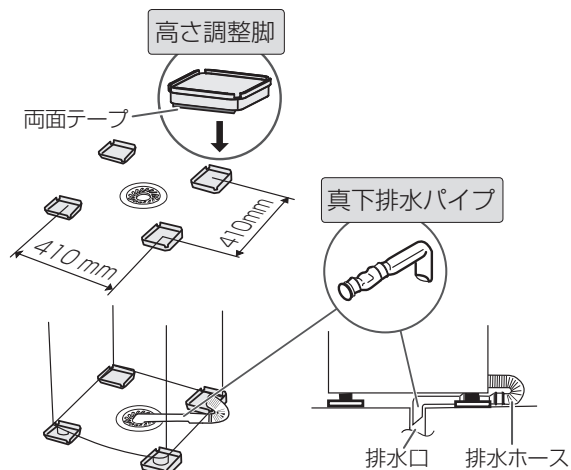


排水口が本体の下にある場合

別売の真下排水パイプと高さ調整脚をお買い求めください。

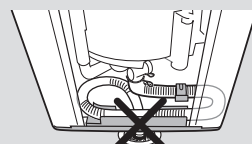
別売 → P33

※取り付け方法は、それぞれ別売部品の説明書に従ってください。



ご注意

- 本体下の排水口に直接排水ホースを接続することは、内部の回転部品に接触し、ホースの破れや異常音の原因になりますので絶対におやめください。



お願い

- 必ず高さ調整脚を敷いてください。本体が真下排水パイプに乗り上げて異常振動したり、破れて水もれしたりする原因になります。
- 洗濯パンのエルボがある場合は、エルボを取りはずして真下排水パイプをご使用ください。

排水ホースを右側に付け換える場合

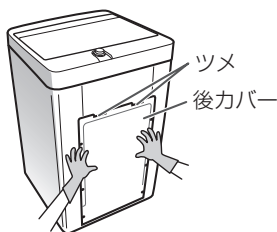
出荷時、排水ホースは本体左側から引き出されています。排水口の位置が本体右側にある場合は、次の手順で付け換えてください。

注意

排水ホースの付け換え時には、必ず手袋をする
(けがの原因)

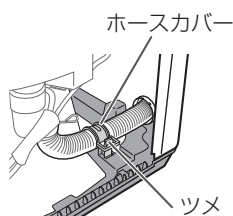
1 後カバーをはずす

- ① 後カバーの取り付けネジをはずす
- ② 上部のツメをはずし、後カバーを上へ持ち上げてはずす



2 排水ホースを本体内側に引き抜く

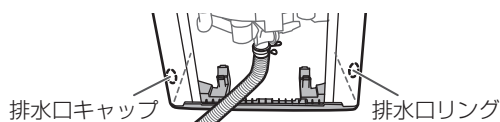
- ① ツメをはずし、ホースカバーを取りはずす
- ② 排水ホースを本体内側に引き抜く



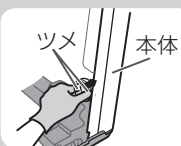
ご注意

- 排水ホースを引き出す際、排水ホースを傷付けないようにご注意ください。

3 本体左側の排水口リングと本体右側の排水口キャップをはずす



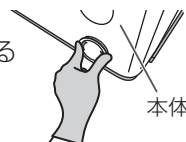
排水口リング・排水口キャップのはずしかた



本体の内側から排水口キャップ、排水口リングのツメを強くつまみ、本体の外側に押し出してはずす。

4 3ではずした排水口リングを本体右側に、排水口キャップを本体左側にそれぞれ本体の外側からはめる

「パチン」とツメのはまる音がするまで押し込む

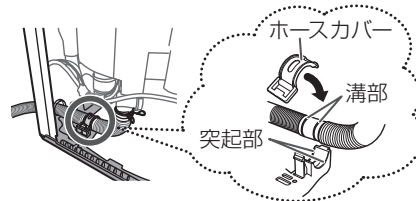


お願い

- 排水口リングは必ず取り付けてください。(水もれの原因)

5 排水ホースを本体右側の排水口リングから引き出す

6 突起部と排水ホースの溝部を合わせ、2ではずしたホースカバーで固定する



お願い

- ホースカバーは確実に取り付けてください。(水もれの原因)

7 後カバーを取り付ける

- ① 下側を本体の溝にはめてから、上側のツメ2カ所をはめ込む
- ② ネジを取り付ける

8 フックをずらし、排水ホースを排水口に差し込む

- スリーブは、排水ホース先端がふさがれて排水が悪くならないようにすき間をもたせるものです。必ず取り付けてご使用ください。



排水ホースは、排水時の水の力や振動などで動く場合がありますので、排水口にしっかり差し込み抜けを確認してください。

据え付け (つづき)

4

給水ホースの取り付け

- 給水ホース・マジックつぎ手は、付属品または当社専用の新品のものを使用してください。
- 水栓にはマジックつぎ手が見えるものと見えないものがありますので、ご注意ください。
- 給水ホースを接続後、水栓を開き、マジックつぎ手や給水口から水もれがないか確認してください。

step1

水栓形状を確認する

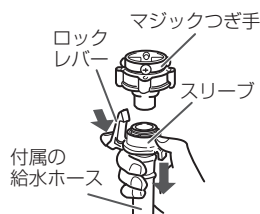
横水栓	角口水栓	万能ホーム水栓	自在水栓	カップリング横水栓
	 16mm以上必要です	 取りははずす	 ここから水もれのおそれがあります	 取りははずす
付属の給水ホースからマジックつぎ手ははずし(「マジックつぎ手を付属のホースからははずす」参照)、取り付けてください。 → step2		別売の給水栓ジョイント(CB-J6)を取り付けてください。 別売 → P33		
オートストッパー水栓(洗濯機用) 壁埋め込み以外 壁埋め込みタイプ ツバ オートストッパー付 ロックレバー引っかけ部		 ②本体 ①アダプター パッキン ③給水ジョイント部 詳しくは、CB-J6の説明書をお読みください。		
給水ホースのロックレバーが引っかけられない、しっかりと差し込めない、ぐらつくなどの場合は水栓メーカーにご確認ください。		①②③を使用	①③を使用	③を使用
直接、給水ホースを取り付けてください。 付属のマジックつぎ手は使用しません。 → step3		給水栓ジョイント(CB-J6)を取り付けた場合は、付属のマジックつぎ手を使用せず、直接給水ホースを取り付けてください。 → step3		

給水ホースを取り付ける前に

給水栓ジョイント部
 汚れ、カルキ、さびなど(水もれの原因)
 必ず汚れなどをぬれた布などで拭き取ってください。汚れが取れなかったり、さびや傷がある場合は、水栓を取り替えてください。

マジックつぎ手を付属のホースからははずす

ロックレバーを押し、スリーブを引き下げて、付属の給水ホースからマジックつぎ手ははずす



本書に記載している別売部品以外は、日本電機工業会規格 JEM1206 に準拠している水栓(オートストッパー付、ツバあり)をお使いください。水栓メーカーの洗濯機用水栓でも適合しないものがあり、水もれのおそれがあります(保証の対象外)。特にツバのないものは使用できません。ご不明な場合は、水栓メーカーにお問い合わせください。

step2

マジックつぎ手を取り付ける

1 ネジ(4本)をゆるめ、マジックつぎ手のゴムパッキンと水栓の先端を垂直に押し当てる

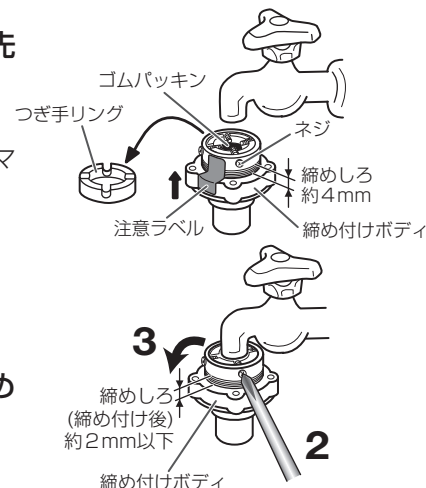
- 水栓の径が大きいときは、つぎ手リングをはずしてください。
- 注意ラベルは締め付けボディをゆるめた状態で貼ってあります。水栓にマジックつぎ手をネジで締め付けるまでは、はがさないでください。

2 水栓の先端がマジックつぎ手の中心になるようにネジを均等にしっかり締め付ける

- 壁側になるネジは前もって調整しておくとう便利です。

3 注意ラベルをはがし、締め付けボディを矢印方向へ回して、締めしろが約2mm以下になるまで強く締め付ける

- 強く締め付けないと水もれするおそれがあります。



ご注意

- 取り付けかた・転居の際の取り替え・長期間の使用でゆれが生じたなどで、水もれする場合
1 図のように締めしろを約4mmにゆらめてから、取り付け直してください。
- パッキンに蛇口の形が付いていたり、劣化していたりする場合
マジックつぎ手を取り替えてください。転居などで取り付け直したときは、特にご注意ください。

- ゆるみ・ぐらつき・傾きがないか、確認してください。
- 今までお使いのマジックつぎ手があっても、必ず新品と取り替えてください。

お願い

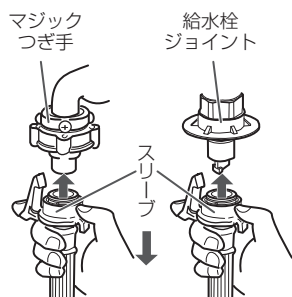
- 水栓の形状が合わないときや取り付けができないとき、水もれが発生するときはお買い上げの販売店または水道工事店にご相談ください。

step3

給水ホースを取り付ける

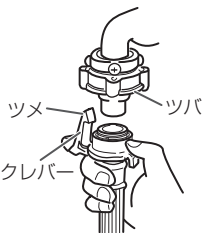
水栓側

- 1 スリーブを引き下げたままでマジックつぎ手(または給水栓ジョイント/オートストッパー水栓)に差し込む



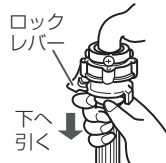
- 2 スリーブを離し、「パチン」と音がするまで差し込む

- ロックレバーのツメをツバに引っかけてください。ロックレバー(はずれると水もれの原因)



- 3 給水ホースを下へ引き、完全に取り付けができていないか確認する

- ロックレバーと本体が接触しない位置で取り付けてください。(はずれると水もれの原因)



本体側

- 袋ナット内のパッキンに異物が付着していたり、パッキンが斜めに取り付けられていたりしないことを確認してください。(水もれの原因)



- 1 袋ナットの先を給水口にあてがう

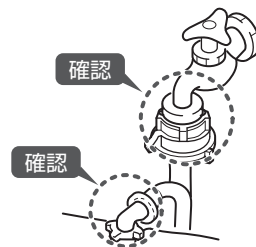
- 2 袋ナットを傾きのないように確実に締め付ける(傾いて取り付けると水もれの原因)



- 最後にもう一度、袋ナット・ホースの両方を持ち、90~180度ほど増し締めしてください。

ご注意

- 転居などで取り付け直したときは、特にご注意ください。
- 給水ホースを接続後、水栓を開き、給水ホースの接続部から水もれがないか確認してください。



給水ホースをはずす場合

水栓を閉じるだけでは水が飛び散りますので、次の手順を必ずお守りください。

- 1 水栓を閉じ、 電源を入れる

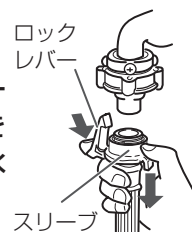
- 2 「毛布」を選ぶ

- 3 スタートし、すぐに 電源を切る

- 給水ホース内の水を抜き、水圧を下げて水の飛び散りを防ぐためです。

- 4 水栓側

ロックレバーを押し、スリーブを引き下げて給水ホースをはずし、給水ホース内の残水をバケツなどで受ける



- 5 本体側

袋ナットをゆるめてはずす



給水ホースを延長する場合

お買い上げの販売店にご相談のうえ、別売の給水延長ホースをお買い求めください。別売 → P33

据え付け (つづき)

5

水平の確認と調整

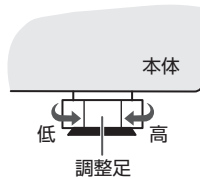
設置場所・設置面の状態により、本体が水平に置けない場合があります。以下の手順に従って、ガタつきをなくし、水平設置を確認してください。

ご注意

- 水平に設置できていないと本体の移動・異常振動・騒音・水もれ・故障の原因になります。必ず水平になるよう調整してください。

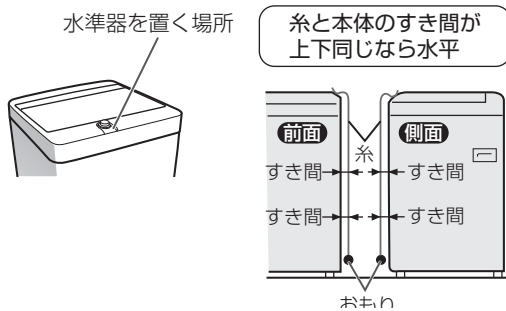
1 ガタつきがないように調整足(前面2カ所)の高さを調整する

- 本体を傾け前面を浮かし、調整足を回してください。

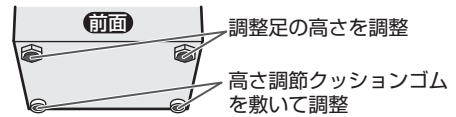


2 水準器で水平度を確認する

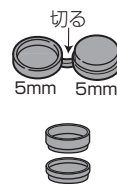
- 水準器がない場合は、おもりを付けた糸を図のように下げ、前面と側面の水平度を確認してください。



3 水平度に応じ、調整足または高さ調節クッションゴム(別売)で調整する



高さ調節クッションゴム 別売→P33



- 2個セットになっています。切り離してご使用ください。
- 1個で5mm、2個を重ねて1cmの高さ調節ができます。
- 2個重ねる場合、高さの低い方を下にして重ねてください。

4 本体上端の対角(右前・左後 および 左前・右後)を押さえて、ガタつきがないか確認する



6

アース・電源 アース工事は有料です

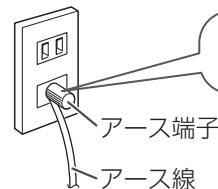
警告

アースを確実に取り付ける (故障・漏電による感電の原因)

- 漏電ブレーカーの取り付けをおすすめします。詳しくはお買い上げの販売店または電気工事店にご相談ください。
- アースの付けはずしは、電源プラグをコンセントから必ず抜いて行ってください。
- 設置場所の変更や転居の際にも、アースの取り付けを必ず行ってください。

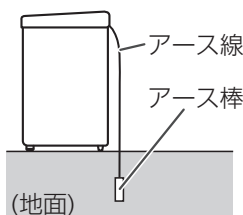
定格15A以上・交流100Vの コンセントを単独で使う 電源プラグは根元まで確実に 差し込む (火災・感電の原因)

コンセントにアース端子がある場合



アースの先端を確実にアース端子に接続する

コンセントにアース端子がない場合



法令により電気工事士によるD種接地工事が必要です。お買い上げの販売店、または電気工事店にご依頼ください。

お願い

- ガス管・電話線や避雷針・水道管には接続しないでください。(法令などで禁止されています)

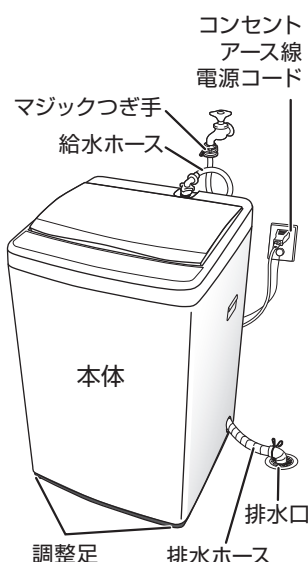
設置確認

底カバー

- 底部から手足が入る場合、底カバーを取り付けていますか。

排水ホース

- 排水できますか。
- 排水ホースの先端がふさがれていませんか。
- 排水口が本体の下にある場合、別売の真下排水パイプと高さ調整脚を使用していますか。
- 排水ホースの立ち上がりは15cm未満ですか。
- 排水ホースによじれ・つぶれ・浮き上がり・擦れはありませんか。
- 排水ホースや接続部などから水もれしていませんか。



給水ホース

- 給水ホース・マジックつぎ手は新品を使用しましたか。
- マジックつぎ手にゆるみ・ぐらつき・傾きがありませんか。
- 給水ホースの袋ナットは斜めにならないように締めてありますか。
- 袋ナットが強く締まっていますか。
- 給水ホースにねじれや折れ曲がりはありませんか。
- 給水ホースの接続に余裕がありますか。
- 水栓を開けて、水栓側および本体の給水ホース接続部から水もれしていませんか。

アース・電源

- アースは確実に取り付けられていますか。
- 定格15A以上・交流100Vのコンセントを単独で使っていますか。
- 電源コードを製品本体で踏みつけたり、はさみ込んだりしていませんか。
- 電源コード・アース線が本体に接触していませんか。

本 体

- 水準器などにより本体を水平に設置しましたか。
- 本体の上端を対角(右前・左後、または左前・右後)に押さえて、ガタつきはありませんか。
- 調整足はしっかり締まっていますか。



試運転

- 試運転で、異常音や水もれはありませんか。正常に排水されていますか。

試運転

- 洗濯・脱水槽内には、何も入れないで次の手順で試運転をしてください。
- 水もれ・給排水の不具合・異常な音・本体のガタつき・揺れないことを確認してください。

1 水栓を開き、 電源を入れる2 上ぶたを閉め、 スタートする

- 約5分間洗い運転をし、水もれ、その他エラーなどの異常がないことを確認する。

3  電源を切る4 もう一度  電源を入れる

5 脱水「3分」を設定する

6  スタートする

- 異常音・振動がなく、その他エラーなどの異常がないことを確認する。

ブザーが鳴ったら、運転終了

こんな表示がでたら → P30

- 異常な音、ガタつき、揺れはでていませんか。設置状態にガタつきはありませんか。
- 水もれはありませんか。給水ホース、排水ホースの接続部から水滴がにじんでいませんか。

こんな表示がでたら

表示/状態	調べるところ	処置
E1 給水しない	<ul style="list-style-type: none"> ● 水栓を開いていますか。 ● 給水口の網にゴミなどが詰まっていますか。 → P20 ● 凍結していませんか。 → P20 ● 断水していませんか。 ● 井戸水を使っていませんか。 → P3 	異常原因を取り除き スタートする
E2 排水しない	<ul style="list-style-type: none"> ● 排水ホースを倒していませんか。 ● 排水ホースによじれ・つぶれ・浮き上がり・擦れはありませんか。 ● 排水ホースの立ち上がりは15cm未満になっていますか。 → P24 ● 延長ホースの長さは適切ですか。 → P24 ● 排水ホースを排水口に差し込みすぎて、排水ホースの先端がふさがれていませんか。 → P24 ● 排水口(フィルターやトラップ部)に糸くずなどが詰まっていますか。 → P20 ● 凍結していませんか。 → P20 	
U3 脱水しない	<ul style="list-style-type: none"> ● 洗濯物が片寄っていませんか。 ● 洗濯ネットに厚手の衣類を入れていませんか。 ● 本体が傾いたり、ガタついたりしていませんか。 → P28 ● 排水ホースを排水口に差し込みすぎて、排水ホースの先端がふさがれていませんか。 → P24 ● 排水ホースを正しく取り付けてください。(「E2を表示したとき」を確認してください。) ● 排水口(フィルターやトラップ部)に糸くずなどが詰まっていますか。 → P20 	
E41 E42 E44 ふたロック関係異常	<ul style="list-style-type: none"> ● 上ぶたはしっかり閉まっていますか。 ● すすぎ・脱水・風乾燥運転時やチャイルドロック設定時に上ぶたを無理に開けませんでしたか。 	
E41・E42・E44 表示で調べても直らない場合は、ふたロック装置の故障のおそれがあります。 電源プラグをコンセントから抜き、水栓を閉じてお買い上げの販売店に連絡し、点検・修理を依頼してください。		
U4 運転しない(一時停止している)	<ul style="list-style-type: none"> ● 上ぶたが開いていませんか。 	上ぶたを閉める (チャイルドロック設定中は 上ぶたを開めスタートする)
U1 上ぶたが開かない	<ul style="list-style-type: none"> ● チャイルドロックを設定していませんか。 → P4 	
Ud 運転後表示する	<ul style="list-style-type: none"> ● 凍結防止(残水排水)設定をしていませんか。 → P20 	
E7 E8 E9 など	<p>制御部品の点検や修理が必要です。 電源プラグをコンセントから抜き、水栓を閉じてお買い上げの販売店に連絡し、点検・修理を依頼してください。</p>	

修理を依頼する前に

初期化をお試しください

本体が、外部からの雑音や妨害ノイズの影響を受けて、正常に作動しない場合があります。次の手順に従い初期化を行ってください。購入時の設定内容に戻ります。

初期化の方法

- 1 電源 電源を入れる
- 2 予約 約5秒間押し続ける
・「ピッ」と鳴り、初期化が完了
- 3 電源 電源を切る

もう一度電源を入れて、動作を確認してください。

なお、異常があるときは、内部を触らずに電源プラグをコンセントから抜き、水栓を閉じてお買い上げの販売店、または当社 **修理相談窓口** → P35 にご連絡ください。

お願い

- 故障などで、洗濯途中の洗濯物を長期間放置すると色落ち・色移りすることがあります。洗濯物は手洗いなどをしてください。

故障かな？

修理依頼やお問い合わせの前に、以下をご確認ください。

状 態		原 因 / 調べるところ
本 体	運転しない	<ul style="list-style-type: none"> ● 電源プラグをコンセントにしっかり差し込んでいますか。 ● 電源が入っていますか。 ● 「スタート / 一時停止」 ボタンを押しましたか。 ● 予約中ではないですか。 ● 水栓を開いていますか。 ● 停電していませんか。 ● ご家庭のヒューズ・ブレーカーが切れていませんか。
	運転中や電源を切っても操作パネル部が熱を持っている	<ul style="list-style-type: none"> ● 部品の放熱作用によるものです。故障ではありません。
洗 い ・ す ず ぎ	給水前にパルセーターが回転する	<ul style="list-style-type: none"> ● 洗濯量を検知しているためです。 布量検知▶P7
	少ない水量でパルセーターが回転する	<ul style="list-style-type: none"> ● 「標準」「部屋干し」コースでは浸透濃縮行程を行います。 ▶P11 ● 「すすぎ1回」「おいそぎ」「自分流」「毛布」コースでは洗濯時間の短縮と洗濯液を衣類に吸収させるために少ない水量から「洗い」が始まります。
	途中で給水する	<ul style="list-style-type: none"> ● 水量や洗濯物の状態を検知し、うまく洗濯できるように補給水機能がはたらいたためです。次の原因が考えられます。 <ul style="list-style-type: none"> ・洗濯物を後から追加した。 ・水量が減り、それを自動的に補う機能がはたらいた。 ● 「標準」「部屋干し」コースで浸透濃縮行程中は、水を追加しながら洗います。 ▶P11
	注水すすぎなのにためすすぎになる	<ul style="list-style-type: none"> ● 給水量が多い場合は、洗濯・脱水槽からあふれるのを防ぐため、ためすすぎになります。 ● 注水すすぎは、はじめにためすすぎをします。
	すすぎからスタートすると給水しない	<ul style="list-style-type: none"> ● 排水→脱水してから、すすぎの給水を始めます。
	はじめから高速で脱水しない	<ul style="list-style-type: none"> ● 脱水を効果的に行うために、徐々に回転を上げる運転をします。
脱 水	脱水の途中ですすぎになる(給水する)	<ul style="list-style-type: none"> ● 洗濯物が片寄ると、片寄りを修正するためにすすぎを行い、再度脱水をします。
	脱水が足りない	<ul style="list-style-type: none"> ● 洗濯物の種類により、絞り具合が変わります。お好みで脱水時間を延長してください。 ▶P17
	乾きが悪い	<ul style="list-style-type: none"> ● 洗濯物の量・種類、室温・湿度、設置環境により仕上がり具合が変わります。タイマー式(30分・60分・2時間・3.5時間)のため、運転後乾きに関係なく終了します。乾き具合に応じて風乾燥運転を追加設定してください。 ● 洗濯量が多すぎませんか。化繊の衣類で1.5kg以下にしてください。洗濯量を少なめにすると、風乾燥の効果が上がります。 ● 脱水が不十分な衣類を入れていませんか。 ● 化繊以外の衣類が混ざっていませんか。 風乾燥をする▶P16
水 量	同じ量を洗っているのに水量表示が違うことがある	<ul style="list-style-type: none"> ● 水量は、洗濯量で決まります。化繊など軽いものが多いときには水量を少なく表示したり、ぬれた洗濯物を入れたときには多く表示したりすることがありますが、故障ではありません。 布量検知▶P7 ● 自動で決まる水量が毎回少ない、または多いと感じる場合は、水量を多め、または少なめに調節することができます。 自動で決まる水量を増やしたい/減らしたい▶P19
	洗濯物の量に対する水量の表示がおかしい	

こんな表示がでたら

故障かな？

故障かな？ (つづき)

修理依頼やお問い合わせの前に、以下をご確認ください。

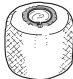
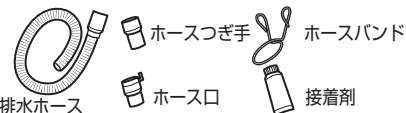
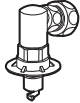
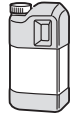

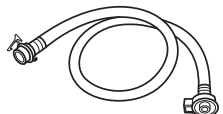
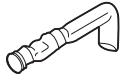


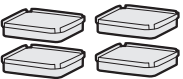
状 態	原 因 / 調べるところ
音	<ul style="list-style-type: none"> ● 急ブレーキがはたらいた音です。故障ではありません。
	<ul style="list-style-type: none"> ● 本体の振動を抑えるために、洗濯・脱水槽上部に入っている液体の音です。脱水終了後や洗濯・脱水槽を手でゆらしたときに「シャー」「チャブチャブ」と音がすることがありますが異常ではありません。
	<ul style="list-style-type: none"> ● 給水が止まるたびに「コンコン」「ゴン」と音がする(ウォーターハンマー現象)
時 間	<ul style="list-style-type: none"> ● 泡立ちをおさえ、すすぎ性能をよくするため、すすぎ前の排水・脱水を長くしています。
	<ul style="list-style-type: none"> ● 所要時間は、給水量毎分 15L で計算しています。15L 以下であれば、長くなります。 ● あらかじめ水が入っているときや水量をお好みで設定したときは、所要時間が変わることがあります。
	<ul style="list-style-type: none"> ● 残時間表示は、水道水圧・排水・脱水状態などにより、補正しながら表示しているため、変わることがあります。 ● 衣類が片寄ると、片寄りを修正するために運転時間が長くなります。
臭 い	<ul style="list-style-type: none"> ● 排水口にたまった汚れの臭いが逆流することがあります。集合住宅などで排水口に臭気防止用トラップがない場合は、本体・洗濯物に臭いが付くことがあります。 <div style="border: 1px solid gray; padding: 5px; margin-top: 5px;"> <p>処置</p> <ul style="list-style-type: none"> ● 定期的に排水口を掃除してください。➡P20 ● 臭気防止用トラップがない場合は、トラップを設置してください。 </div>
	<ul style="list-style-type: none"> ● 洗濯・脱水槽に付着している洗剤カス・黒カビなどにより臭いが発生する場合があります。 <div style="border: 1px solid gray; padding: 5px; margin-top: 5px;"> <p>処置</p> <ul style="list-style-type: none"> ● 洗濯槽クリーナーを使用し「槽洗浄(12時間)」コース ➡P21でお手入れしてください。 ● 黒カビの発生を防ぐため、定期的にお手入れしてください。 「予防するとき」➡ P21 </div>
振 動 ・ 騒 音	<ul style="list-style-type: none"> ● 本体が傾いたり、ガタついたりしていませんか。 水平の確認と調整➡P28 ● 洗濯物が片寄っていませんか。 ● 洗濯ネットに厚手の衣類を入れていませんか。 ● ふとんや毛布を大物洗い用洗濯ネット (CN-3) に入れずに洗濯していませんか。 ● 硬貨やヘアピンなどの異物が紛れ込んでいませんか。
そ の 他	<ul style="list-style-type: none"> ● 工場での検査時の残水で故障や不良ではありません。
	<ul style="list-style-type: none"> ● チャイルドロックを設定していませんか。➡P4
	<ul style="list-style-type: none"> ● 水道水のさび・石けんや洗剤の残り、色移りなどにより、乾燥後に黄変することがあります。塩素系漂白剤・還元型漂白剤をお使いください。
	<ul style="list-style-type: none"> ● すすぎ回数を増やしたり、注水すすぎをおすすめします。 ● 水量を多めに設定してください。 ● 糸くずフィルターを掃除してください。➡P22 ● 「糸くずの付着が気になる衣類」➡P7
	<ul style="list-style-type: none"> ● 水栓やマジックつぎ手のゆるみやさび・傷などがあると水もれのおそれがあります。水道専門業者にお問い合わせください。 ● 水栓やマジックつぎ手からもれた水が給水ホースを伝い、本体から水もれしているように見えることがあります。

状 態	原 因 / 調べるところ
その他 洗濯の途中なのに 運転が止まってしまった	<ul style="list-style-type: none"> ● 上ぶたが閉まっていますか。 ● 脱水時に洗濯・脱水槽の中で洗濯物が片寄っていませんか。 ● お好み設定方法を間違えていませんか。 ● 「槽洗浄」コース運転中ではありませんか。(約 2 時間または 11 時間つけおきをします。) 以上の原因でないときは、こんな表示がでたら➡P30 をご確認くださいのうえ、お買い上げの販売店にご相談ください。

別売部品

お買い上げの販売店でお求めください。

希望小売価格は 2023 年 9 月現在

<ul style="list-style-type: none"> ● 大物洗い用洗濯ネット (CN-3) 部品コード 301 0 2169 20500 希望小売価格 3,850円 (税込) 	<ul style="list-style-type: none"> ● 排水ホース補修キット 排水ホースを延長するときに 長さ 1.34m 部品コード S114755 希望小売価格 1,870円 (税込) 	<ul style="list-style-type: none"> ● 給水栓ジョイント (CB-J6) 水もれ防止機能付き 部品コード 301 0 3470 25000 希望小売価格 2,640円 (税込)  <p>※水栓形状により取り付けできないものがあります。詳しくは、お買い上げの販売店にご相談ください。</p>												
<ul style="list-style-type: none"> ● 洗濯槽クリーナー (SWCLEAN-2) 部品コード 0530068324 希望小売価格 2,310円 (税込) 	<ul style="list-style-type: none"> ● 糸くずフィルター (LINT-50(W)) (消耗部品) 部品コード 0030205058D 希望小売価格 660円 (税込) 	<ul style="list-style-type: none"> ● 給水延長ホース <table border="1" style="width: 100%;"> <thead> <tr> <th>長さ</th> <th>部品コード</th> <th>希望小売価格(税込)</th> </tr> </thead> <tbody> <tr> <td>1m</td> <td>301 0 3275 24900</td> <td>1,870円</td> </tr> <tr> <td>2m</td> <td>301 0 3275 25000</td> <td>2,420円</td> </tr> <tr> <td>3m</td> <td>301 0 3275 25100</td> <td>2,860円</td> </tr> </tbody> </table> 	長さ	部品コード	希望小売価格(税込)	1m	301 0 3275 24900	1,870円	2m	301 0 3275 25000	2,420円	3m	301 0 3275 25100	2,860円
長さ	部品コード	希望小売価格(税込)												
1m	301 0 3275 24900	1,870円												
2m	301 0 3275 25000	2,420円												
3m	301 0 3275 25100	2,860円												
<ul style="list-style-type: none"> ● 洗濯機トレイ (TRAY-3) 露付きによる床のぬれ防止用に 外寸 幅574×奥行574×高さ30mm 部品コード 301 2 4134 21000 希望小売価格 7,700円 (税込) 	<ul style="list-style-type: none"> ● 真下排水パイプ 排水口が本体真下中央部にあるときに (同時に高さ調整脚が必要です) ■ HW-PIPE-2 (商品扱い) 希望小売価格 1,320円 (税込) ■ SW-PIPE-1 (サービス扱い) 部品コード 301 0 3224 00100 希望小売価格 1,320円 (税込) 	<ul style="list-style-type: none"> ● 高さ調節クッションゴム 傾斜した床、凸凹な床に据え付けるときに 厚さ 5mm 部品コード 301 2 1442 23400 希望小売価格 550円 (税込) 												
<ul style="list-style-type: none"> ● ホースバンド 部品コード 301 2 3341 19900 希望小売価格 220円 (税込) 	<ul style="list-style-type: none"> ● 高さ調整脚 (HW-KYAKU-ASW) (商品扱い) (4個セット) 真下排水パイプを使用するときに 希望小売価格 660円 (税込) 													

故障かな？

別売部品

長期使用製品安全表示制度に基づく本体表示について

長期使用製品安全表示制度に基づく本体表示について

〈本体への表示内容〉

経年劣化により危害の発生が高まるおそれがあることを注意喚起するために、電気用品安全法で義務付けられた右記の表示を本体に行っています。

〈設計上の標準使用期間とは〉


- 運転時間や温湿度など、右記の標準的な使用条件に基づく経年劣化に対して、製造した年から安全上支障なく使用することができる標準的な期間です。
- 設計上の標準使用期間は、無償保証期間とは異なります。また、一般的な故障を保証するものでもありません。

〈経年劣化とは〉

長期間にわたる使用や放置にともない生ずる劣化をいいます。

- 設置状況や環境、使用頻度が右記の条件と異なる場合、または、業務用など本来の使用目的以外でご使用された場合は、7 年より短い期間で故障したり、経年劣化による発火・けがなどの事故に至るおそれがあります。

【製造年】(本体に西暦 4 桁で表示してあります)

	【設計上の標準使用期間】 7 年 設計上の標準使用期間を超えて使用されますと、経年劣化による発火・けがなどの事故に至るおそれがあります。
---	--

■標準的な使用条件：JIS C 9921-4 による

区分	項 目	条 件
環境条件	電 圧	100V
	周波数	50Hz/60Hz
	温 度	20℃
	湿 度	65%
	設置条件	P22 ~ P29 の記載内容による標準設置
負荷条件	負 荷	標準容量
	コース	標準コース
	給水圧力	0.03 ~ 0.8MPa
	給湯・給水温度	20℃ ± 15℃
使用時間及び回数	1 日の平均使用回数	1.5 回
	1 回の使用時間	標準コースの時間
	1 年間の使用日数	365 日
	1 年間の使用回数	1.5 回 × 365 日 = 547.5 回 / 年

仕様

仕様は製品改良のため、予告なく変更することがあります。

種 類	全自動電気洗濯機
洗濯方式	うず巻式
外形寸法	幅525×奥行500×高さ890(mm)
製品質量	26kg
電源	100 V・50 Hz/60 Hz共用
電動機の定格消費電力	300/320W(50/60Hz)
標準洗濯容量	5.0kg (乾燥布質量)
標準脱水容量	
標準水量	45L
標準使用水量(標準コース)	95L(シャワーすすぎ+ためすすぎ1回)
使用水道水圧	0.03~1 MPa (0.3~10kgf/cm ²)
運転音(約)	洗い時: 35dB 脱水時: 47dB

- 品番の () 内記号は色記号です。
- 待機時消費電力(電源を「切」にした状態の電力)は、^{ゼロ}0 です。
- 標準洗濯・脱水容量は、JIS(日本産業規格)で規定された布地で乾燥状態の場合です。
- 運転音は、日本工業会自主基準「洗濯機性能評価基準」による表示です。

保証とアフターサービス

保証書

「販売店・お買い上げ日」などの記入をお確かめのうえ、内容をよくお読みの後、大切に保管してください。
保証期間は、お買い上げ日より1年間です。

修理を依頼される時

→ P30に従って調べてください。直らないときは内部機構を触らずに電源プラグをコンセントから抜き、水栓を閉じ、お買い上げの販売店にご相談ください。

ご連絡いただきたい内容

- 製品名「全自動電気洗濯機」
- 品番「AQW-S50E3」
- お買い上げ日
- お名前・ご住所・電話番号
- 故障の内容「できるだけ具体的に」

◆保証期間中は

保証書の規定に従って、販売店が修理させていただきます。

◆保証期間をすぎている場合は

修理により使用できる場合は、ご要望により有料で修理させていただきます。

◆保証期間内であっても、お客さまの誤使用で故障した場合は、有料修理となります。

◆修理料金の仕組み

 修理料金は、次の内容で構成されています。

技術料	診断、修理、調整、点検などの費用です。
部品代	修理により使用した部品および補助材料代です。
出張料	ご依頼により、技術者を派遣する費用です。

補修用性能部品の保有期間

電気洗濯機の補修用性能部品の保有期間は、製造打ち切り後6年です。

- 補修用性能部品…その製品の機能を維持するために必要な部品

外国での保証は

この商品を使用できるのは、日本国内のみで、国外では使用できません。また、アフターサービスもできません。

This appliance is designed for domestic use in Japan only and can not be used in any other countries. No servicing is available outside of Japan.

転居される時は

転居によりお買い上げの販売店のアフターサービスが受けられなくなる場合は、事前に販売店にご相談ください。

一般家庭用以外の目的でご使用になるとき




美容院、美容院、ホテル、または寮や病院など1日の使用回数が一般家庭に比べて多い場合は、短期間で部品(モーター・軸受などの機構部品)の交換が必要になることがあります。また、耐久年数も減少します。

このようなご使用は、保証期間の対象になりません。お買い上げの販売店にご相談のうえ、業務用機器をお使いになることをおすすめします。

お客さまご相談窓口

■まずはお買い上げの販売店へ…


家電商品の修理のご依頼やご相談および部品のご購入は、お買い上げの販売店へお申し出ください。
転居や贈答品でお困りの場合は、下記の相談窓口にお問い合わせください。


家電商品についての全般的なご相談		〈アクア株式会社〉	
受付時間：（365日）9：00～18：30			
総合相談窓口	固定電話	 0120-880-292	
	携帯電話	 0570-040-292（有料）	
	FAX	 0570-013-790（有料）	

家電商品の修理サービスについてのご相談		〈アクア株式会社〉	
受付時間： 月曜日～金曜日 9：00～18：30 土曜・日曜・祝日 9：00～17：30			
修理相談窓口	固定電話	 0120-778-292	
	携帯電話	 0570-030-292（有料）	

お客さまご相談窓口におけるお客さまの個人情報のお取り扱いについて	
<p>お客さまご相談窓口でお受けした、お客さまのお名前、ご住所、お電話番号などの個人情報は適切に管理いたします。また、お客さまの同意がない限り、業務委託の場合および法令に基づき必要と判断される場合を除き、第三者への開示は行いません。なお、お客さまが当社にお電話でご相談、ご連絡いただいた場合には、お客さまのお申し出を正確に把握し、適切に対応するために、通話内容を録音させていただくことがあります。</p> <p><利用目的></p> <ul style="list-style-type: none">●お客さまご相談窓口でお受けした個人情報は、商品・サービスに関わるご相談・お問い合わせおよび修理の対応のみを目的として用います。なお、この目的のためにアクア株式会社および関係会社で上記個人情報を利用することがあります。 <p><業務委託の場合></p> <ul style="list-style-type: none">●上記目的の範囲内で対応業務を委託する場合、委託先に対しては当社と同等の個人情報保護を行わせると共に、適切な管理・監督をいたします。 <p>個人情報のお取り扱いについての詳細は、当社ホームページをご覧ください。 https://aqua-has.com/privacy/</p>	

廃棄時にご注意願います	家電リサイクル法では、お客さまがご使用済みの洗濯機を廃棄される場合は、収集・運搬料金と再商品化等料金（リサイクル料金）をお支払いいただき、対象品を販売店や市町村に適正に引き渡すことが求められています。
-------------	--

愛情点検 長年ご使用の洗濯機の点検を！	
	<p>こんな症状はありませんか</p> <ul style="list-style-type: none">●電源コード・プラグが異常に熱い。●洗濯・脱水槽が止まりにくい。●水もれがする。（ホース、マジックつぎ手）●こげくさい臭いや運転中に異常な音や振動がする。●本体に触るとビリビリ電気を感じる。●その他の異常や故障がある。
▶	<p>ご使用中止</p> <p>このような症状のときは、故障や事故防止のため、スイッチを切り、コンセントから電源プラグを抜き、水栓を閉じて必ず販売店に点検をご相談ください。</p>

	<p>この製品は法律で表示を義務づけられた特定の化学物質^{【注1】}を含有していません^{【注2】}。 (JIS C 0950「電気・電子機器の特定の化学物質の含有表示方法」に従って表示しております)</p> <p>【注1】「鉛及びその化合物」、「水銀及びその化合物」、「カドミウム及びその化合物」、「六価クロム化合物」、「ポリプロモビフェニル」及び「ポリプロモジフェニールエーテル」の6種類の化学物質</p> <p>【注2】対象の化学物質の含有率が基準値以下であることを意味します。また、除外項目は対象としておりません。</p> <p>https://aqua-has.com/about/jmoss/</p>
---	---

アクア 株式会社

〒103-0012 東京都中央区日本橋堀留町1丁目11番12号